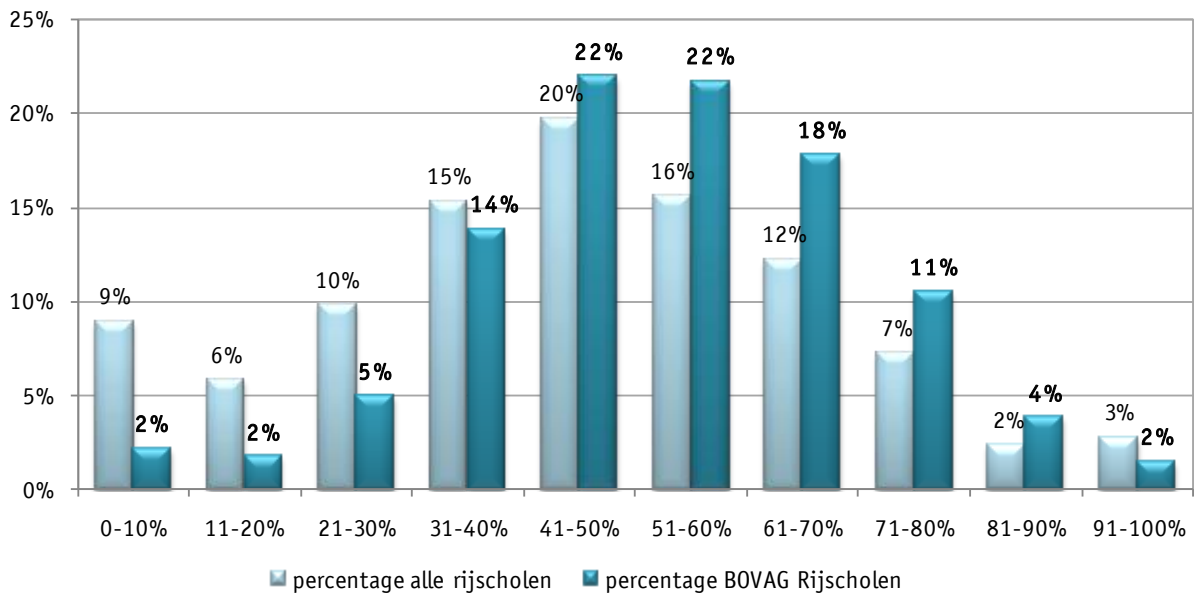


Rijscholen in Cijfers 2011

Verdeling rijsscholen naar slagingspercentage (eerste praktijkexamen B), in %, 2011



Colofon

In opdracht van: BOVAG Rijscholen

Redactie: drs. F.P.M. Bastiaansen,
manager BOVAG Rijscholen

Uitvoering: W.J. Terpstra
BOVAG Onderzoek

Copyright© 2011 BOVAG Rijscholen

Alle rechten voorbehouden. Niets uit deze uitgave mag worden verveelvoudigd, opgeslagen in een geautomatiseerd gegevensbestand, of openbaar worden gemaakt, in enige vorm of enige wijze, hetzij elektronisch, mechanisch, door fotokopieën, opnamen, of enige andere wijze, zonder voorafgaande schriftelijke toestemming van de uitgever.

Voorwoord

Geachte lezer,

De Nederlandse rijsschoolsector staat volop in de belangstelling. Deze belangstelling is enerzijds te wijten aan de snel wijzigende wet- en regelgeving op het gebied van verkeersveiligheid en rijonderricht. Een greep uit de lange lijst: de nieuwe WRM, de Europese vakbekwaamheidsrichtlijn voor beroepschauffeurs, het bromfietspraktijkexamen, het faalangstexamen, 2toDrive (begeleid rijden), et cetera. Anderzijds staat de sector in de belangstelling vanwege innovaties, zowel op het gebied van rij-instructie als op het gebied van geautomatiseerde examenreservering bij het Centraal Bureau Rijvaardigheidsbewijzen (CBR). Een nieuwe ontwikkeling op dit laatste terrein deed de beruchte examenwachtlijnen verdwijnen.

Al deze maatregelen zijn van belang voor de rijsschoolhouder, maar de kernzaak is om de eigen onderneming zo gezond mogelijk te houden. Met het oog daarop heeft BOVAG Rijscholen de afdeling Onderzoek van BOVAG verzocht om een overzicht samen te stellen met gegevens die de rijsschoolhouder in zijn bedrijf kan benutten voor een goed en strategisch marketingbeleid. En ook om hem te ondersteunen het hoofd te bieden aan de vele veranderingen die op de rijsschoolondernemer afkomen.

Wij wensen u veel informatief genoeg met deze nieuwe uitgave van Rijscholen in Cijfers.

Frans Bastiaansen,
manager BOVAG Rijscholen.

Inhoudsopgave

Inleiding	5
Kerncijfers rijnschoolbranche	6
WRM: instructeurexamens en bijscholing	9
Relatie rijnschool en CBR	14
Theorie- en praktijkexamens per categorie	16
Wagenparkgegevens rijnscholen	22
Internet	30
Prijzen en kosten rijopleiding	33
Rijbewijsbezit	34
Marktpotentieel	36

Inleiding

Nieuwe editie

In 2008 is voor het laatst een uitgave van Rijscholen in Cijfers verschenen. Nu drie jaar later is de rijschoolbranche wederom in kaart gebracht. Net als in de vorige editie geeft Rijscholen in Cijfers 2011 onder andere inzicht in de ontwikkelingen op het gebied van (instructeurs)examens, slagingspercentages, afgegeven rijvaardigheidsbewijzen, werkgelegenheid, omzet en het wagenpark van rijscholen. Nieuw in deze editie is het gebruik van social media kanalen door rijscholen. Een groot deel van de gegevens in deze editie is verzameld door middel van een online enquête onder 813 (van de ruim 1.000) leden van BOVAG Rijscholen. In totaal hebben 168 rijscholen de vragenlijst volledig ingevuld. Dit komt overeen met een respons van 20,7%. De overige cijfers in deze publicatie zijn afkomstig van verschillende instanties, waaronder het CBR, CBS, Innovam/IBKI en de RDW, welke door BOVAG voor u bewerkt en geordend zijn.

Samenvatting resultaten

2010 was een moeilijk jaar voor de rijschoolbranche. Het totaal aantal praktijkexamens nam in 2010 met 9,9% af ten opzichte van 2009. Het aantal theorie-examens is in 2010 wel toegenomen, maar dit is alleen te danken aan een toename van het aantal theorie-examens in categorie B. In de overige categorieën was een afname waar te nemen. De afname van het aantal praktijkexamens is ook terug te zien in het rijbewijsbezit. Voor het eerst sinds jaren is het aandeel 18 en 19 jarigen met een rijbewijs afgenomen.

Het gemiddelde slagingspercentage van alle rijscholen in de categorie B was in 2010 49,3%. Rijscholen die niet lid zijn van BOVAG hebben in de categorie B een gemiddeld slagingspercentage van 47,8%. BOVAG-rijscholen hebben met een gemiddelde van 53,2% een aanzienlijk hoger slagingspercentage. Naar schatting was de totale omzet in de rijschoolbranche ongeveer 9% lager dan in 2009. De bij BOVAG aangesloten rijscholen zijn goed voor 42,5 procent van de totale omzet in de branche, wat neerkomt op 425 miljoen euro (totale markt 1,0 miljard).

Door de nieuwe gewijzigde WRM is het aantal instructeursexamens in categorie B sterk toegenomen. Ook het slagingspercentage in categorie B is in 2010 gestegen ten opzichte van 2009.

Net als in 2007 is Volkswagen het populairste merk bij de rijscholen. Bijna een derde van lesauto's is in 2011 een Volkswagen. Met name de Golf en de Polo zijn populair.

Bijna de helft van de rijscholen maakt gebruik van social media kanalen. Met name de grotere rijscholen zijn hiermee actief. Hyves is het populairst, gevolgd door Facebook en Twitter.

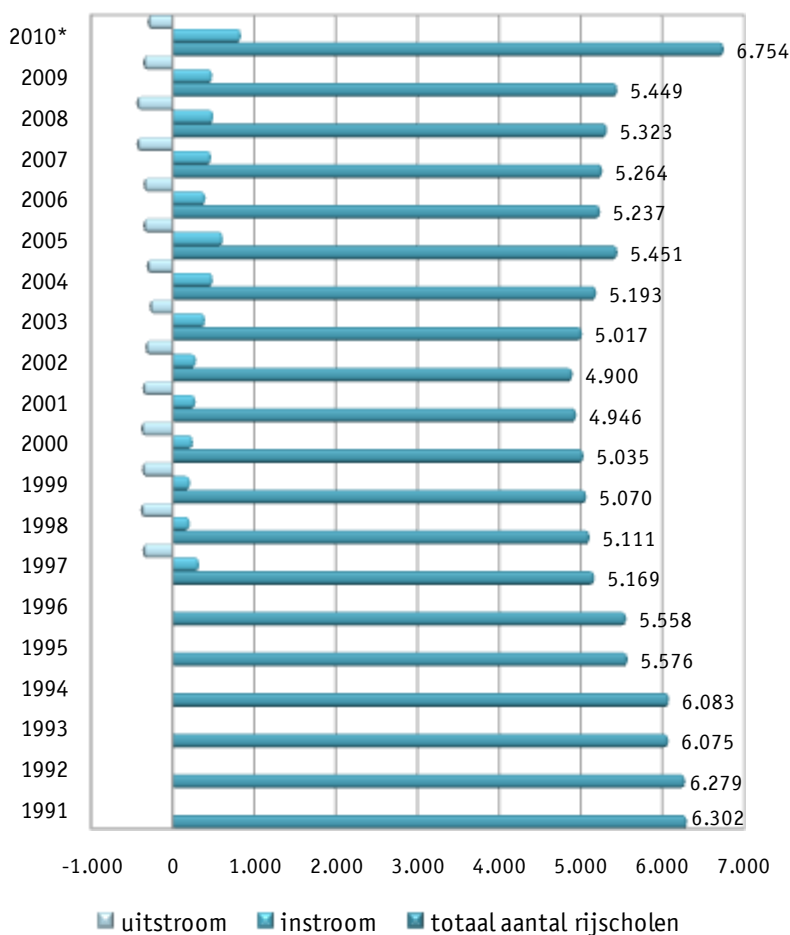
Wijtze Terpstra
Onderzoeker BOVAG

Kerncijfers rijschoolbranche

Aantal rijscholen

In 2010 waren 6.754 rijscholen ingeschreven bij het CBR, waarvan 5.790 rijscholen daadwerkelijk actief waren. Het totaal aantal rijscholen is ten opzichte van 2009 met 534 rijscholen toegenomen. Zo hebben in 2010 840 nieuwe rijscholen zich ingeschreven en zijn er 306 rijscholen uitgeschreven (figuur 1). Het aantal actieve rijscholen in 2010 is met 341 rijscholen toegenomen ten opzichte van 2009. In 2010 waren er 882 actieve rijscholen bij BOVAG aangesloten, wat overeenkomt met 15,2% van alle rijscholen in Nederland (qua omzet ligt de verhouding anders, zie paragraaf Omzet). Ruim 97% van de bij BOVAG aangesloten rijscholen is een zelfstandige onderneming, ongeveer 2% is aangesloten bij een franchiseorganisatie en ruim 1% behoort tot een ander organisatietype.

Figuur 1. Aantal rijscholen, instroom en uitstroom, 1991-2010



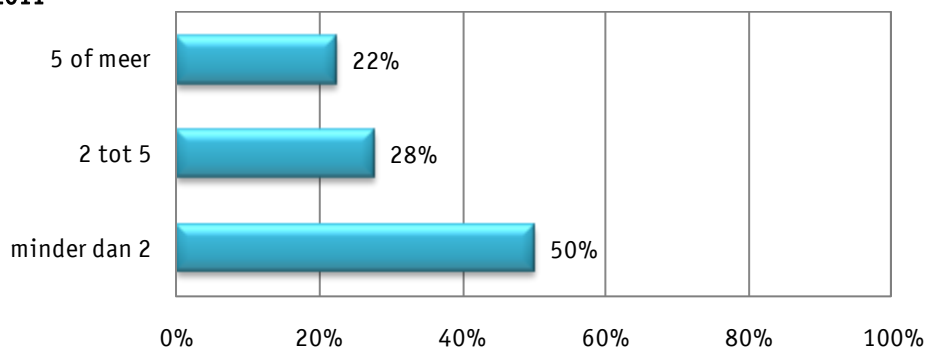
* Trendbreuk: vanaf 2010 rapporteert CBR het aantal ingeschreven rijscholen in plaats van het aantal actieve rijscholen.

Bron: CBR, jaarverslagen

Werkgelegenheid

Het aantal fulltime equivalenten (fte's), ofwel voltijdseenheden, bij BOVAG Rijscholen ligt in 2011 op 4,9 fte's inclusief de eigenaar. De helft van de BOVAG rijscholen bestaat uit minder dan 2 fte's en 22% van de rijscholen bestaat uit 5 fte's of meer (figuur 2).

Figuur 2. Verdeling BOVAG rijscholen naar aantal medewerkers in dienst (in fte's) , inclusief eigenaar, in %, 2011

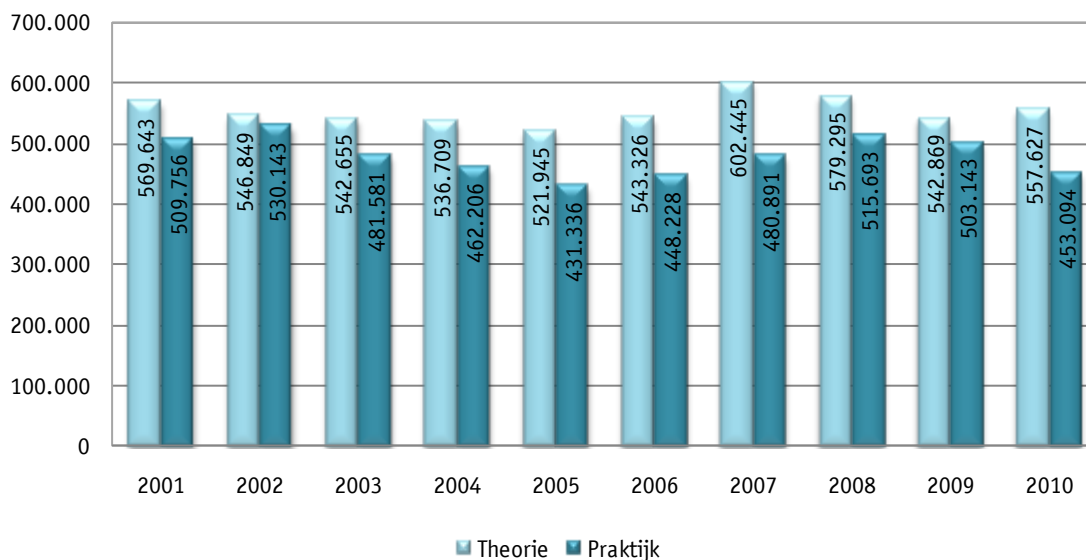


Bron: BOVAG Rijscholen

Aantal theorie- en praktijkexamens

Sinds het begin van de crisis in 2008 is het aantal praktijkexamens sterk gedaald. In 2008 werden er nog meer dan 515.000 praktijkexamens afgenomen. Dat was het hoogste aantal sinds 2002. Echter, in 2009 is het aantal praktijkexamens teruggelopen met 2,4% ten opzichte van 2008, en in 2010 nam het aantal praktijkexamens zelfs met 9,9% af ten opzichte van 2009. Het enige positieve in 2010 is de toename van het aantal theorieexamens met 2,7% ten opzichte van 2009 (figuur 3).

Figuur 3. Aantal afgenomen theorie- en praktijkexamens¹, 2001-2010

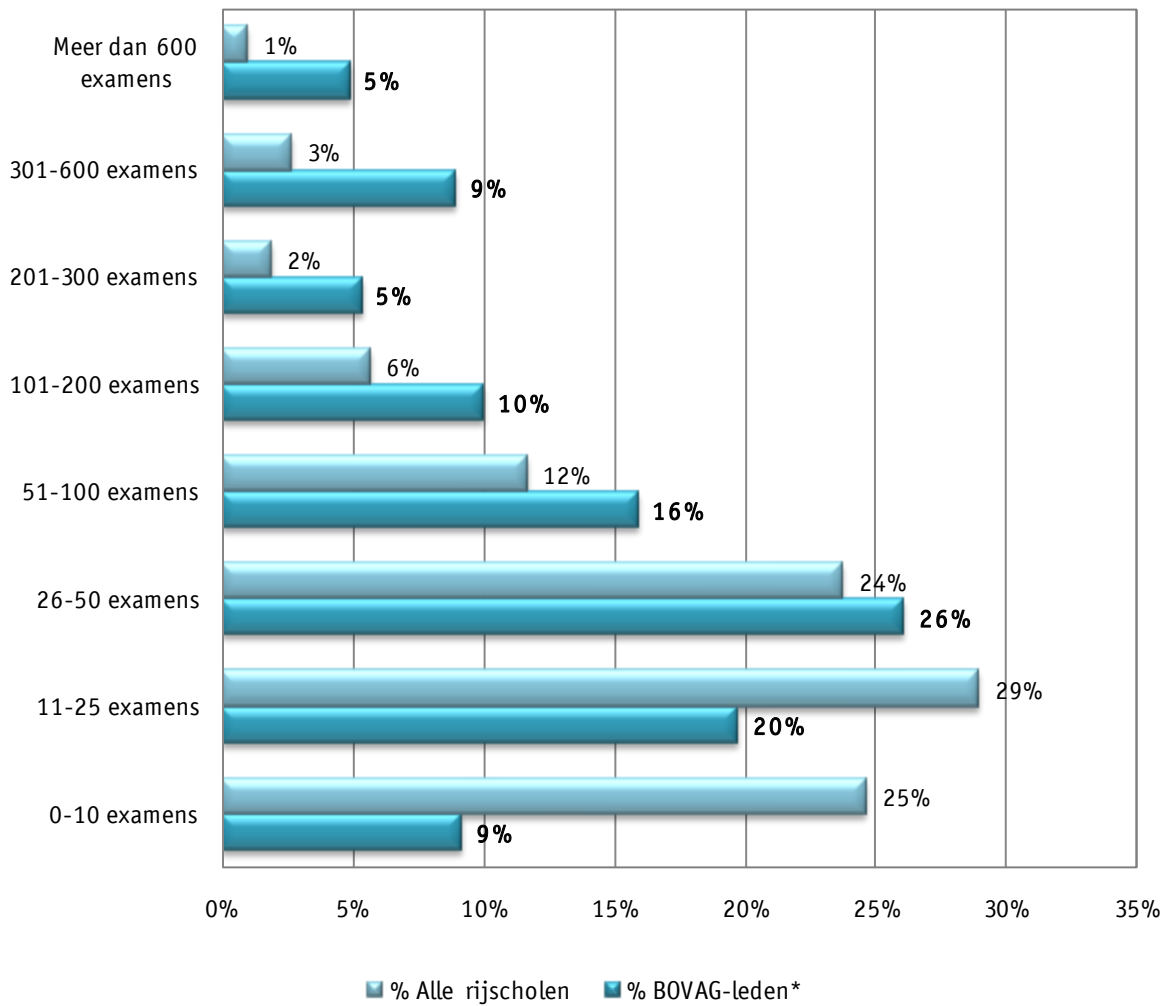


Bron: CBR

Verreweg het grootste deel van alle rijscholen zijn kleine ondernemingen. Zo verzorgde 77,2% van de rijscholen tussen de 0 en 50 praktijkexamens (incl. bromfiets examens) in 2010 (figuur 4). Het aantal kleine rijscholen is ten opzichte van 2007 sterk gegroeid, toen verzorgde namelijk 58% van alle rijscholen tussen de 0 en 50 examens. Slechts 11,1 % van alle rijscholen verzorgde in 2010 meer dan 100 praktijkexamens. Uit figuur 4 blijkt duidelijk dat er relatief veel grote rijscholen bij BOVAG zijn aangesloten. In 2010 verzorgde 55% van de BOVAG-leden tussen de 0 en 50 praktijkexamens en meer dan 29% verzorgde meer dan 100 praktijkexamens per jaar.

¹ Dit betreffen de examens voor: motor (A), personenauto (B), personenauto met aanhanger (BE), vrachtauto (C), bus (D) en vrachtauto/bus met aanhanger (CD/DE).

Figuur 4. Verdeling rijscholen naar aantal praktijkexamens, in %, 2011



* Exclusief franchisenemers.

Bron: CBR (2011), bewerking BOVAG Rijscholen

Omzet

In 2010 bedroeg de totale omzet in de rijschoolbranche ongeveer 1,0 miljard euro¹. In 2009 was de totale omzet nog zo'n 1,1 miljoen euro. Bij BOVAG aangesloten rijscholen hadden gezamenlijk in 2010 een omzet van circa 425 miljoen euro. BOVAG-leden waren in 2010 dus goed voor zo'n 42,5% van de totale omzet in de rijschoolbranche.

¹ Schatting van BOVAG Rijscholen.

WRM: instructeursexamens en bijscholing¹

Om rij-instructie te mogen geven moet men een instructeursexamen afleggen. In de Wet Rijonderricht Motorvoertuigen (WRM) zijn de eisen van scholing en bevoegdheid voor het rijonderricht vastgelegd. Per 1 juni 2009 is een nieuwe, gewijzigde WRM ingegaan, met als doel de kwaliteit van de rijlessen in Nederland te verbeteren. Eén van de wijzigingen is het verplicht halen van het B-certificaat voordat er examens gedaan kan worden in de overige categorieën. Deze wijziging verklaart de toename van het aantal instructeursexamens in categorie B in 2010 ten opzichte van 2009 (figuur 4b).

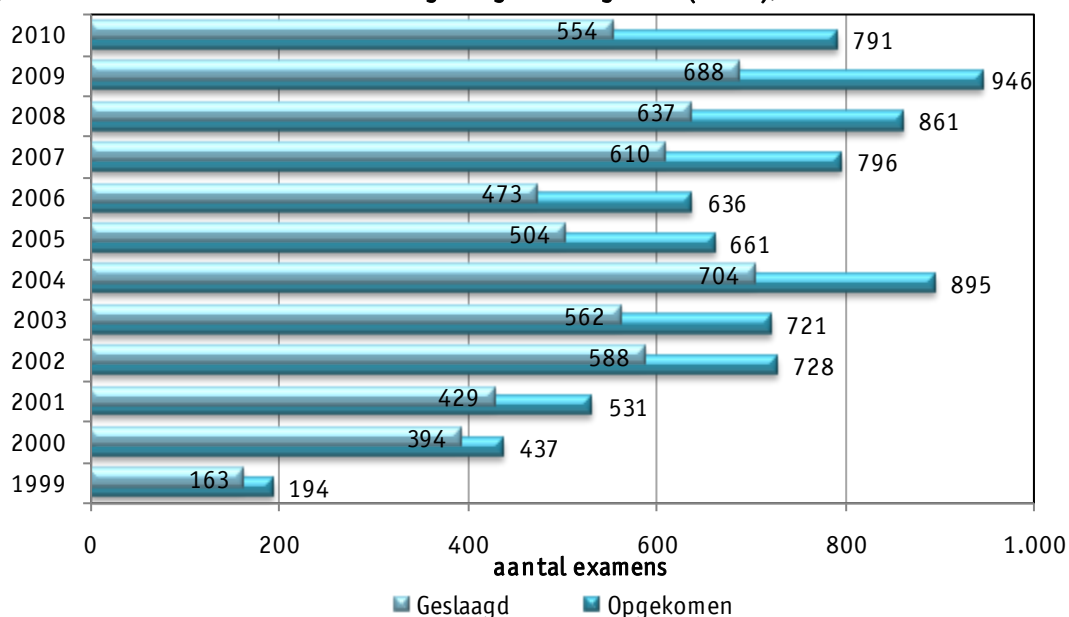
De figuren 4a tot en met 4f en figuur 5 zijn gebaseerd op cijfers van het IBKI. Achtereenvolgens zijn te zien van de periode 1999-2010:

- De examenaantallen instructeursexamens A (motor), B (personenauto), C (vrachtwagen, > 3.500kg.), D (bus), EB (aanhanger personenauto), ECD (aanhanger vrachtwagen/bus); (totaal aantal geslaagden na eerste of meerdere examens).
- De slagingspercentages voor de instructeursexamens van de categorieën A, B, C en D.

Het gemiddelde slagingspercentages van categorie B ligt in 2010 (68,6%) bijna 10% hoger dan in 2009 (58,8%) (figuur 5). Een mogelijke verklaring daarvoor is de geschiktheidstest die onderdeel is van de nieuwe WRM en het meer praktijkgerichte instructeursexamen vanaf juni 2009. Iedereen die een rij-instructeursexamen wil doen moet ten minste een schoolopleiding op het niveau MAVO, VMBO, LBO, VBO of individueel beroepsonderwijs hebben afgerond. Iedereen die niet aan deze opleidingseis voldoet moet een geschiktheidstest doen. Daarnaast is het rij-instructeursexamen meer praktijkgericht geworden. Er wordt minder getoetst op feitenkennis en meer gekeken naar de competenties. Toekomstige rij-instructeurs moeten daarvoor stage lopen bij een rijsschool.

Examenaantallen instructeursexamens

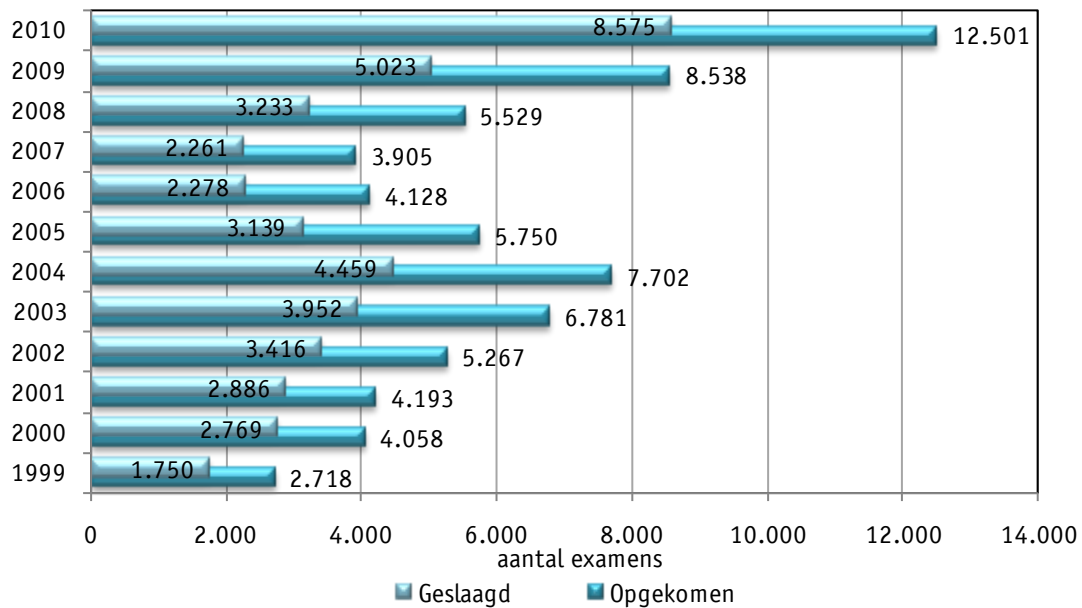
Figuur 4a. Aantal instructeursexamens en geslaagden Categorie A (motor), 1999-2010



Bron: Innovam (IBKI), bewerking BOVAG Rijscholen

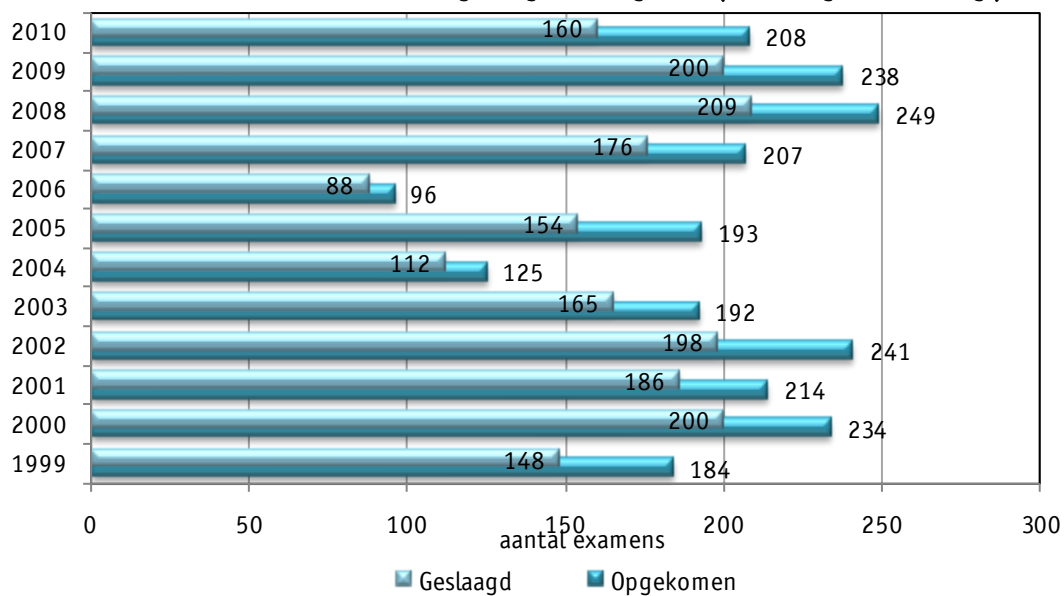
¹ Bron: IBKI (2011), <http://www.ibki.nl>

Figuur 4b. Aantallen instructeurexamens en geslaagden Categorie B (personenauto), 1999-2010

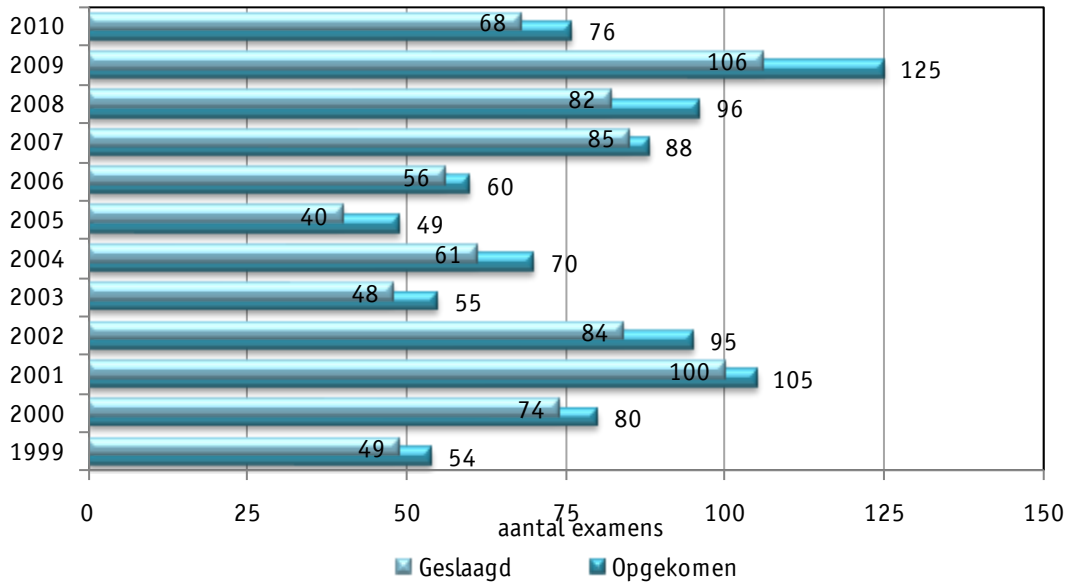


Bron: Innovam (IBKI), bewerking BOVAG Rijscholen

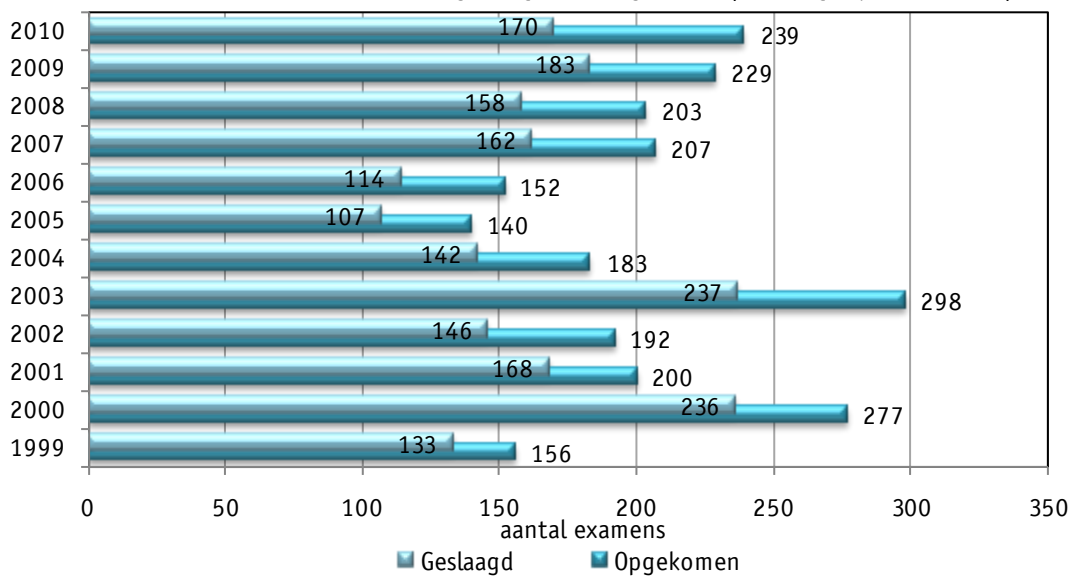
Figuur 4c. Aantallen instructeurexamens en geslaagden Categorie C (vrachtwagen, > 3.500kg.), 1999-2010



Bron: Innovam (IBKI), bewerking BOVAG Rijscholen

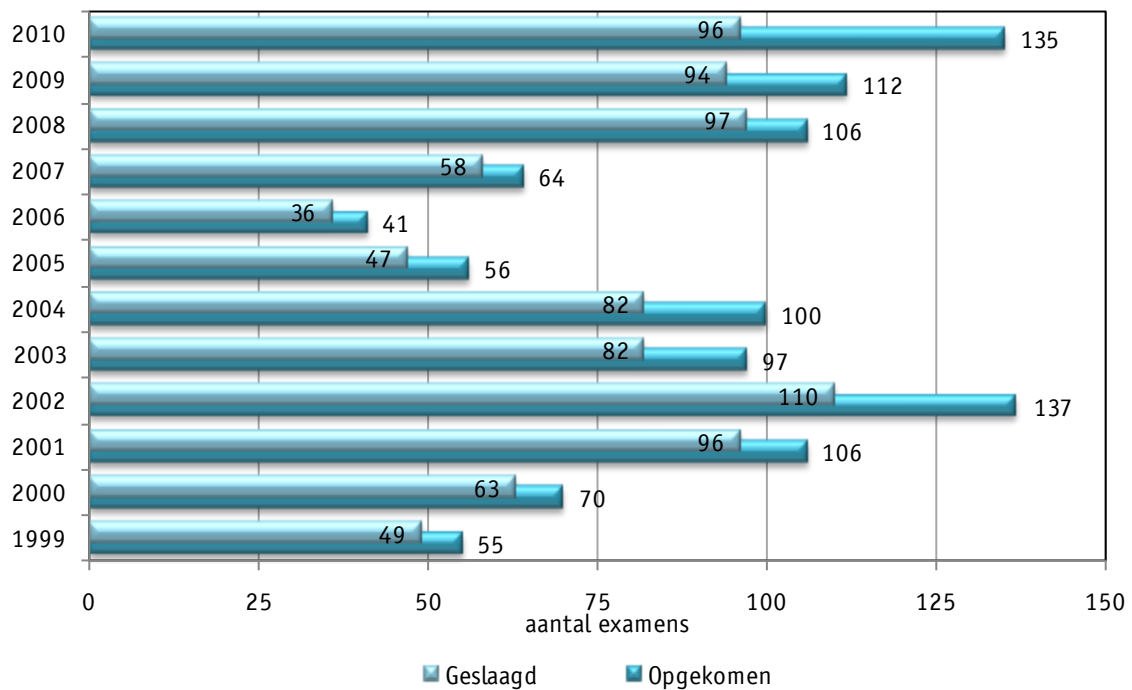
Figuur 4d. Aantallen instructeursexamens en geslaagden Categorie D (bus), 1999-2010

Bron: Innovam (IBKI), bewerking BOVAG Rijscholen

Figuur 4e. Aantallen instructeursexamens en geslaagden Categorie EB (aanhanger personenauto), 1999-2010

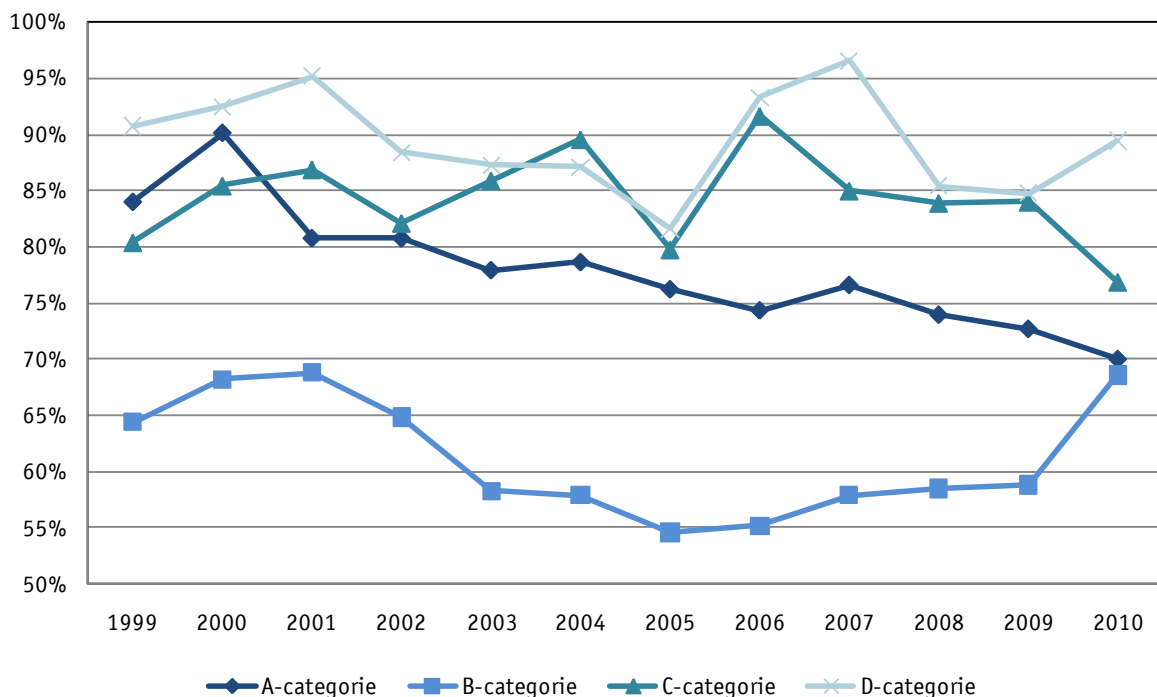
Bron: Innovam (IBKI), bewerking BOVAG Rijscholen

Figuur 4f. Aantallen instructeurexamens en geslaagden Categorie ECD (aanhanger vrachtwagen/bus), 1999-2010



Bron: Innovam (IBKI), bewerking BOVAG Rijscholen

Figuur 5. Slagingspercentages instructeurexamens, 1999-2010



Bron: Innovam (IBKI)

Verplichte bijscholing voor rijinstructeurs

Het WRM-certificaat is vijf jaar geldig. Om het certificaat geldig te houden, moet er bijscholing gevolgd worden. Deze bijscholing is in de plaats gekomen van de applicatietoets. De bijscholingsverplichting voor vijf jaar is:

1. **Twee keer een praktische rijles (= praktijkbegeleiding).** Hierbij is een begeleider van het IBKI aanwezig, die de rijlessen beoordeelt. De tweede keer moet voldoende zijn. Er is een herkansing mogelijk.
2. **Drie dagen (zes dagdelen van 3 uur) theoriecursussen.** Hierbij zit geen examen, maar aanwezigheid is wel verplicht. Er mag vrij worden gekozen uit een lijst met cursusonderwerpen die elk jaar wordt aangevuld.

In tabel 1 staat hoeveel bijscholing een rij-instructeur precies moet volgen. Dit hangt af van de verloopdatum van het certificaat.

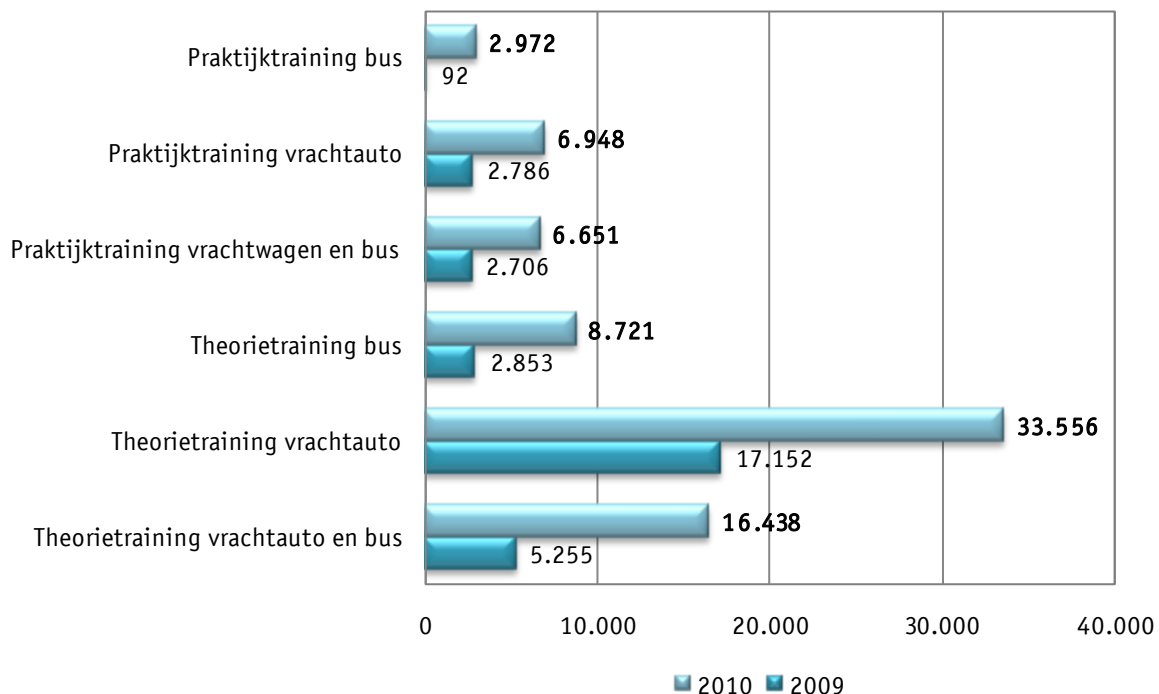
Tabel 1. Overgangsregeling bijscholing voor rijinstructeur 2010-214

Het certificaat verloopt in de periode:	De bijscholing die gevolgd moet worden vóór de verloopdatum is:
Vanaf 1 juni 2010 tot 1 juni 2011	alleen 2 dagdelen theoriecursussen
Vanaf 1 juni 2011 tot 1 juni 2012	1x praktijkbegeleiding en 2 dagdelen theoriecursussen
Vanaf 1 juni 2012 tot 1 juni 2013	1x praktijkbegeleiding en 4 dagdelen theoriecursussen
Vanaf 1 juni 2013 tot 1 juni 2014	2x praktijkbegeleiding en 4 dagdelen theoriecursussen
Vanaf 1 juni 2014	2x praktijkbegeleiding en 6 dagdelen theoriecursussen

Bron: Innovam (IBKI)

In figuur 6 is het totaal aantal afgenomen training met betrekking tot de nascholing te zien. Door de nieuwe regelgeving is het aantal trainingen in 2010 ten opzichte van 2009 sterk toegenomen.

Figuur 6. Aantallen trainingen verplichte nascholing, 2009-2010



Bron: CBR

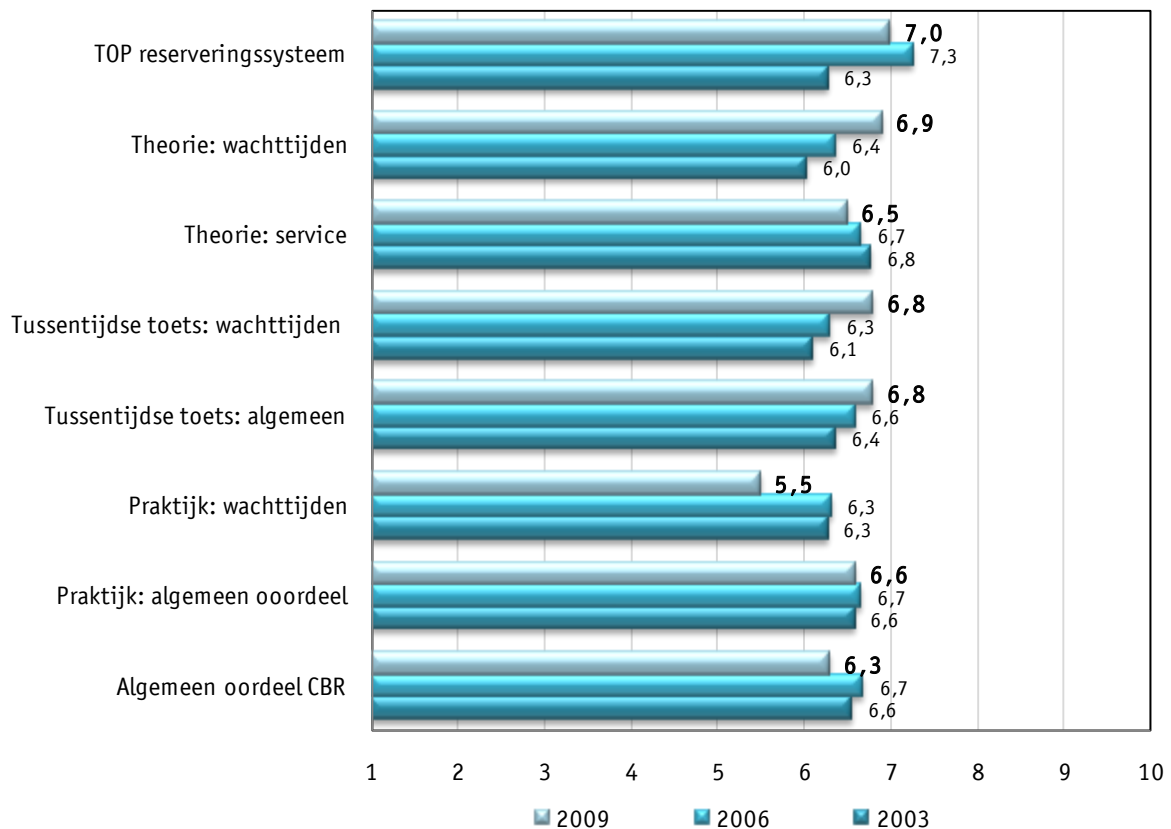
Relatie rijschool en CBR

Rijscholen en het CBR, dat als enige rijbewijsexamens mag afnemen, hebben veel met elkaar te maken. BOVAG Rijscholen doet hier periodiek onderzoek naar, om zicht te krijgen op de goede en minder goede punten in die relatie. Dit zogenaamde Relatie Onderzoek CBR-Rijscholen (ROCA) heeft voor het laatst in 2009 plaatsgevonden. In het voorjaar van 2011 is de relatie met de nieuwe helpdesk van het CBR nog eens extra tegen het licht gehouden.

ROCA 2009

Gemiddeld gaven BOVAG-rijscholen het CBR in 2009 een 6,3; dit is vier tiende lager dan in 2006 (figuur 7). Met name over de wachttijden voor theorie-examens en de tussentijdse toets waren de BOVAG-rijscholen in 2009 meer tevreden dan in 2006. Echter de wachttijd voor praktijkexamens krijgt met een 5,5 in 2009 een aanzienlijk lagere waardering dan in 2006 (6,3). Het meest tevreden zijn de BOVAG-rijscholen over het TOP reserveringssysteem.

Figuur 7. Waarderingscijfers van BOVAG-leden voor het CBR, 2003, 2006 en 2009

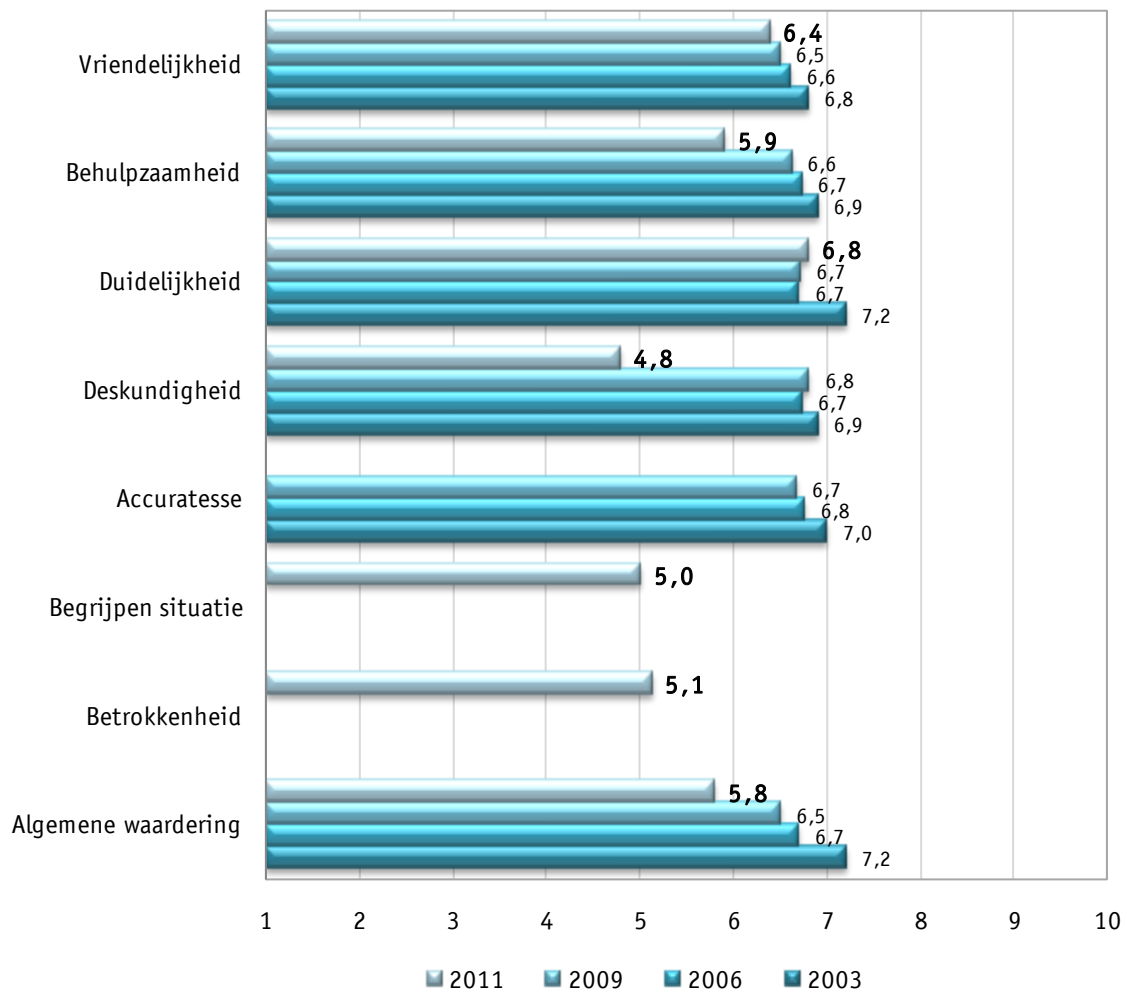


Bron: ROCA, BOVAG Rijscholen

Helpdeskonderzoek 2011

Het algemene waarderingscijfer van de BOVAG-rijscholen voor de medewerkers van de helpdesk van het CBR was slechts een 5,8 in 2011. Dit is maar liefst zeven tiende lager dan in 2009. De BOVAG-rijscholen zijn met name ontevreden over de 'deskundigheid' en 'betrokkenheid' van de medewerkers en de mate waarin de medewerkers 'de situatie van de rijschool begrijpt'. Het meest tevreden zijn de BOVAG-rijscholen over de 'duidelijkheid' en 'vriendelijkheid' van de medewerkers. Zie overzicht figuur 8.

Figuur 8. Waarderingscijfers van BOVAG-leden voor medewerkers helpdesk CBR, 2003, 2006, 2009 en 2011



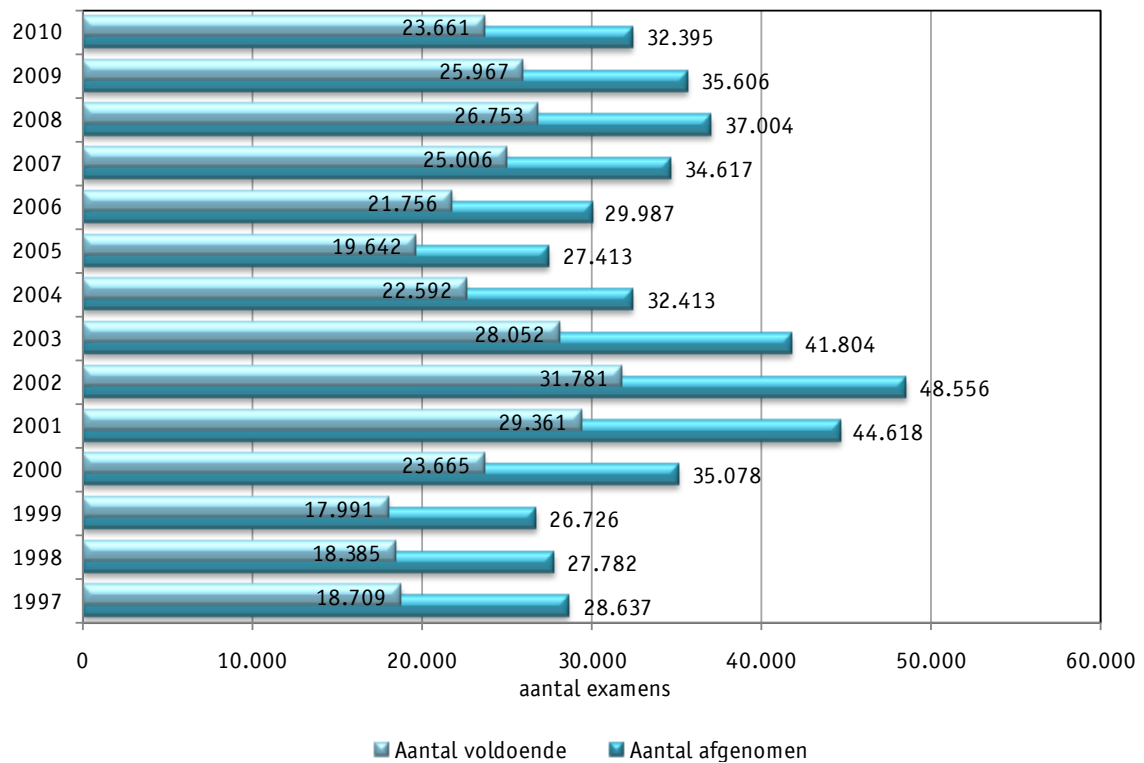
Bron: ROCA, BOVAG Rijscholen

Theorie- en praktijkexamens per categorie

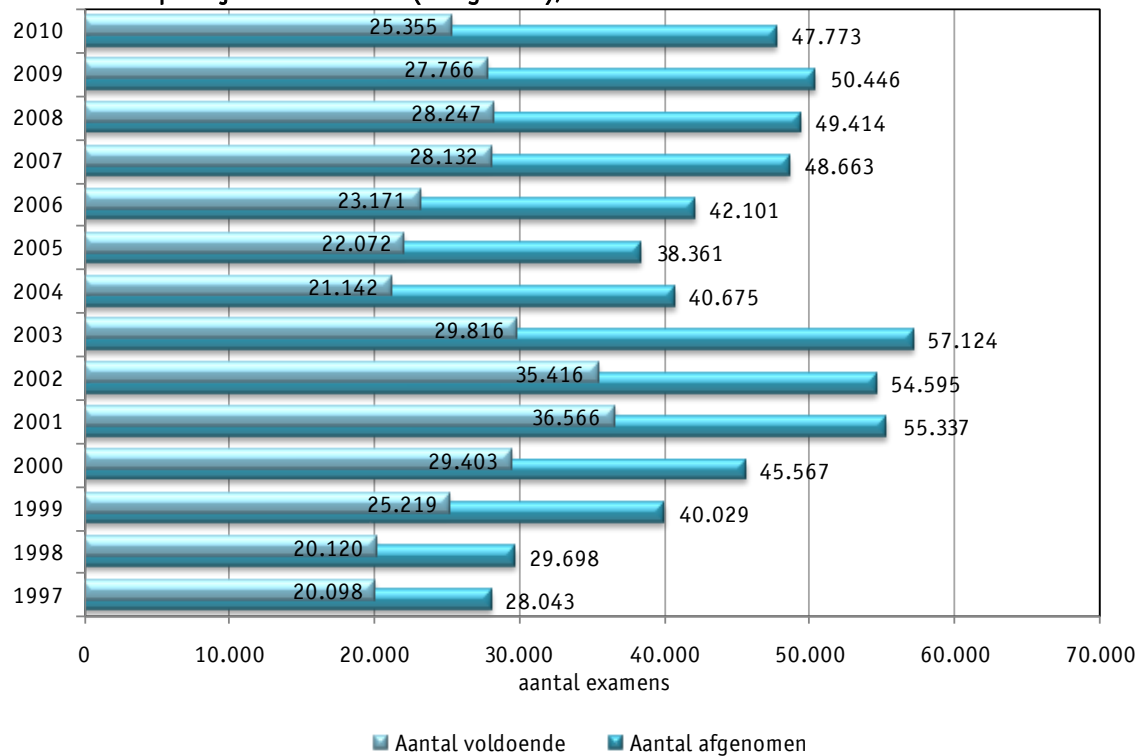
Aantallen afgenomen en geslaagd

In de figuren 9a tot en met 9i zijn van elke categorie de aantallen (afgenomen en geslaagd) examens te zien, respectievelijk theorie- en praktijkexamens. Bijna alle categorieën zagen in 2010 een afname van het aantal geslaagde en opgekomen personen ten opzichte van 2009. Alleen het aantal afgenomen theorie-examens voor personenauto's is in 2010 ten opzichte van 2009 toegenomen. Met name het aantal examens voor het bus- en vrachtautorijbewijs is sterk afgenomen als gevolg van de crisis.

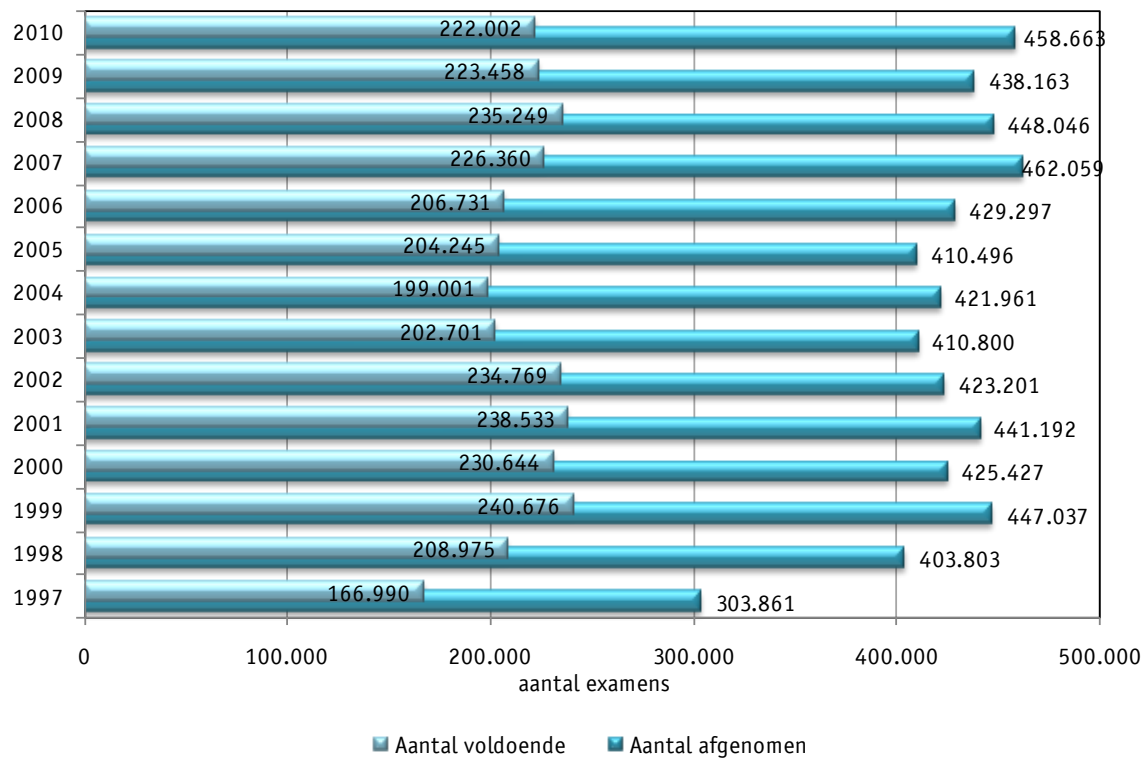
Figuur 9a. Aantal theorie-examens Motor (categorie A), 1997-2010



Bron: CBR, jaarverslagen

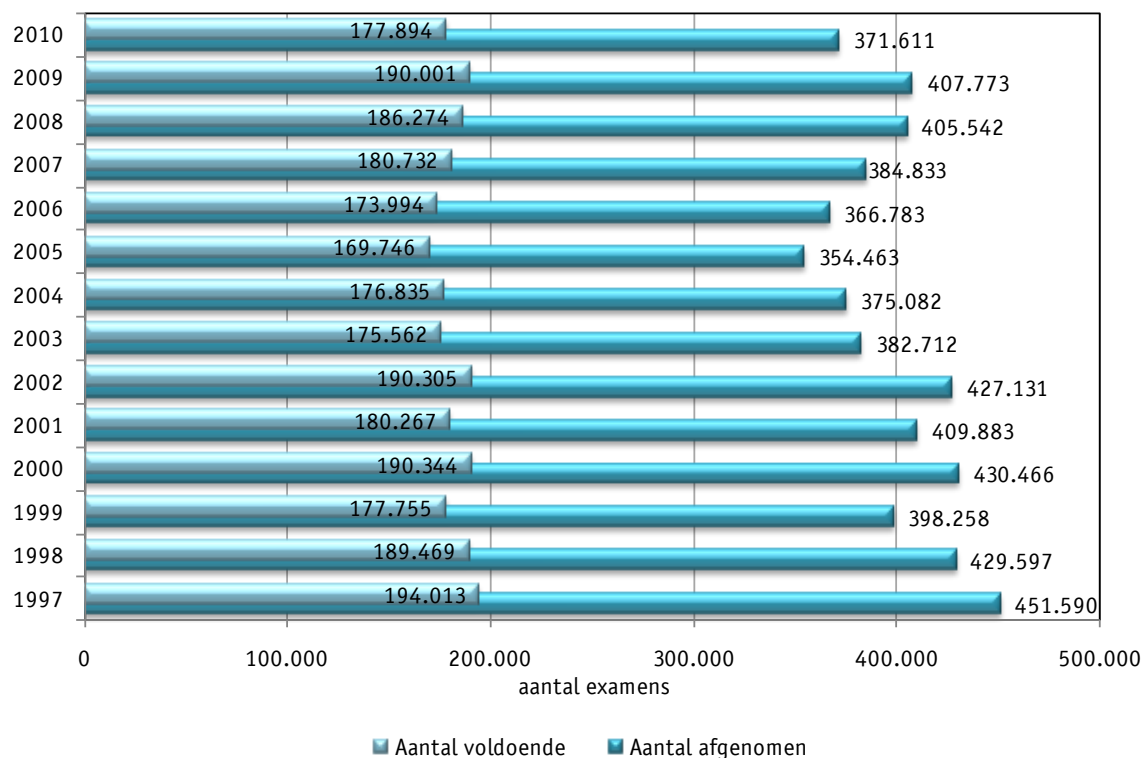
Figuur 9b. Aantal praktijkexamens Motor (categorie A), 1997-2010

Bron: CBR, jaarverslagen

Figuur 9c. Aantal theorie-examens Personenauto (categorie B), 1997-2010

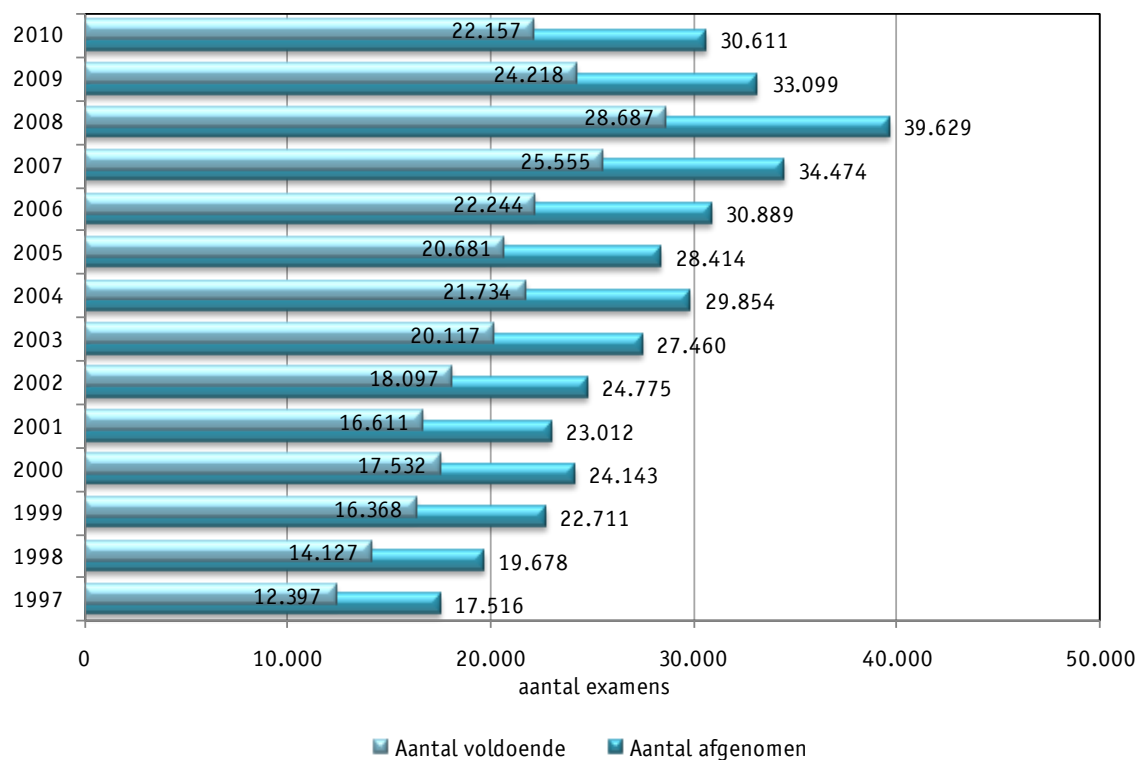
Bron: CBR, jaarverslagen

Figuur 9d. Aantal praktijkexamens Personenauto (categorie B), 1997-2010

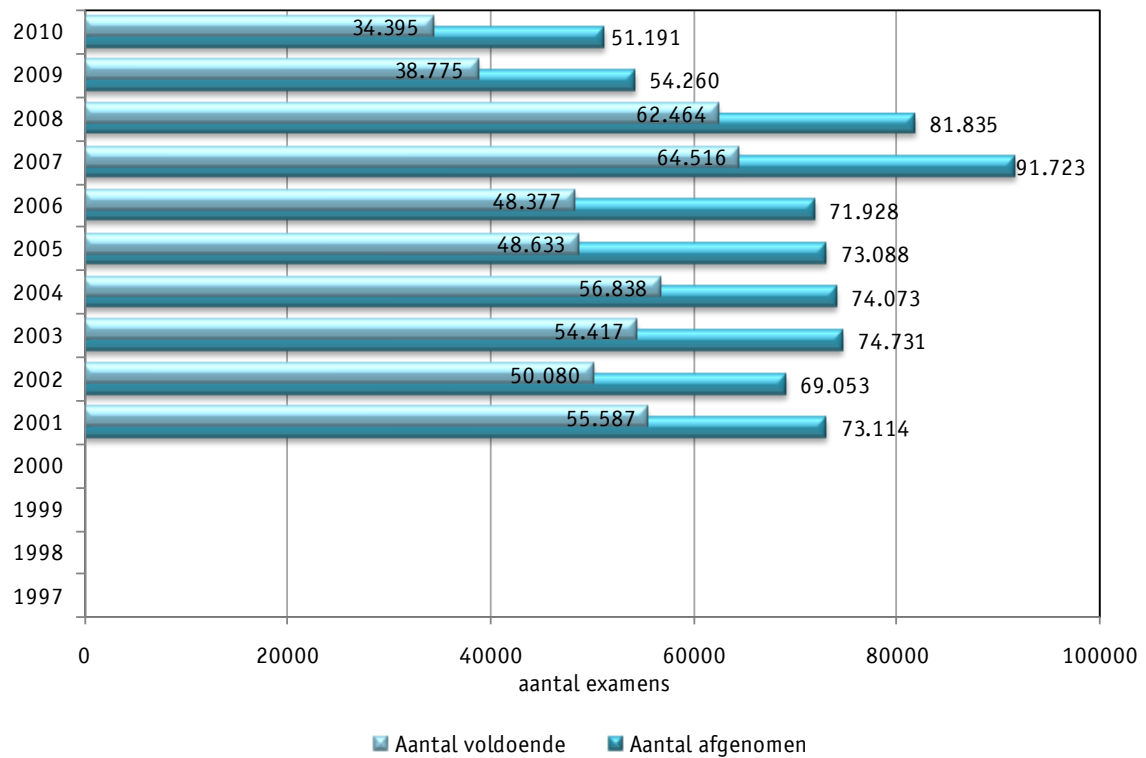


Bron: CBR, jaarverslagen

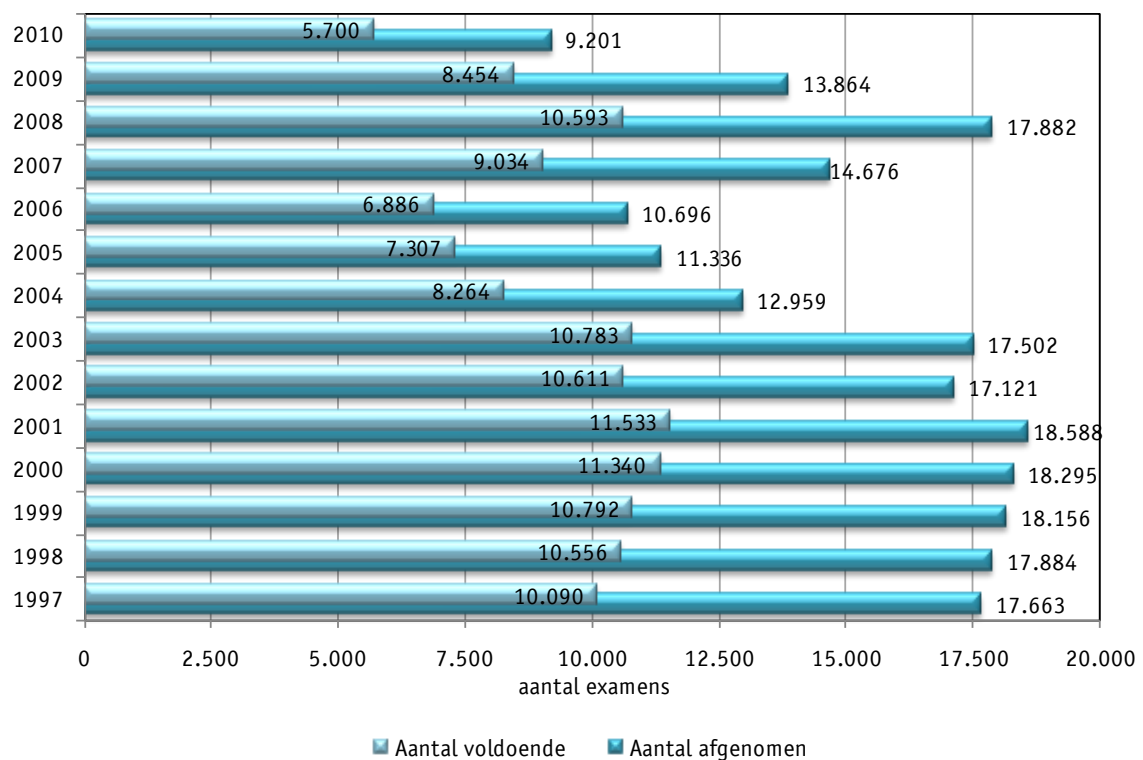
Figuur 9e. Aantal praktijkexamens Personenauto met aanhanger (categorie BE), 1997-2010



Bron: CBR, jaarverslagen

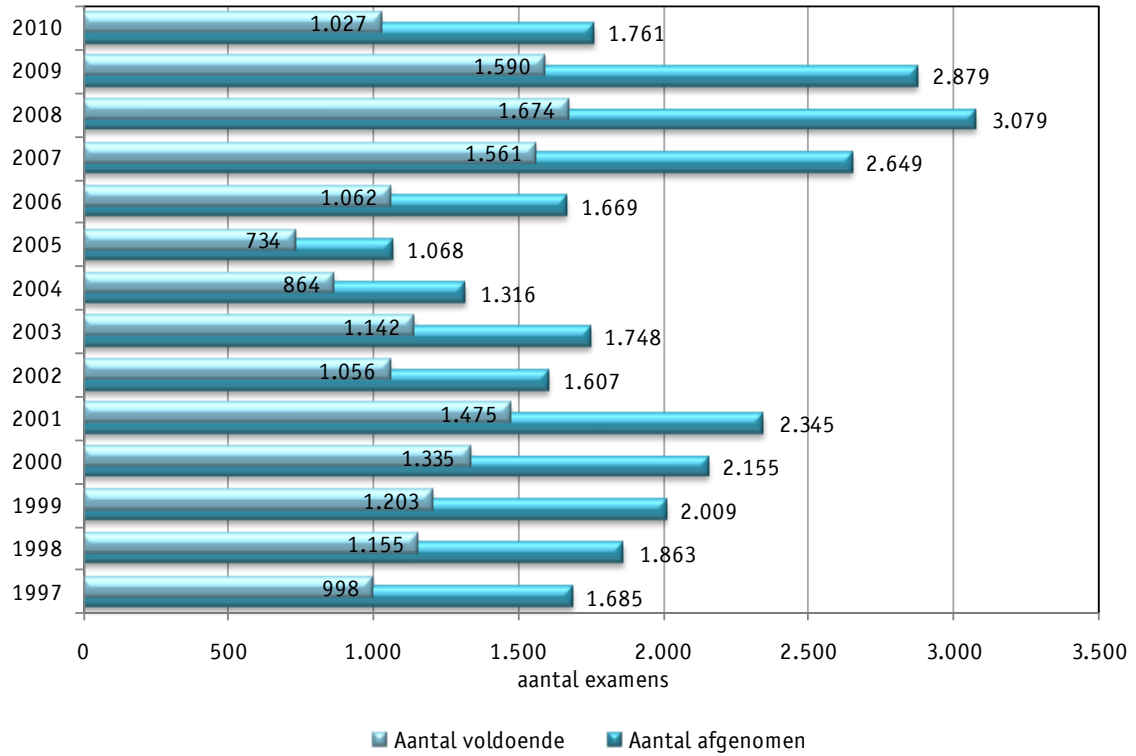
Figuur 9f. Aantal theorie-examens Verkeer & logistiek (excl. taxi), 1997-2010

Bron: CBR, jaarverslagen

Figuur 9g. Aantal praktijkexamens Vrachtauto (categorie C), 1997-2010

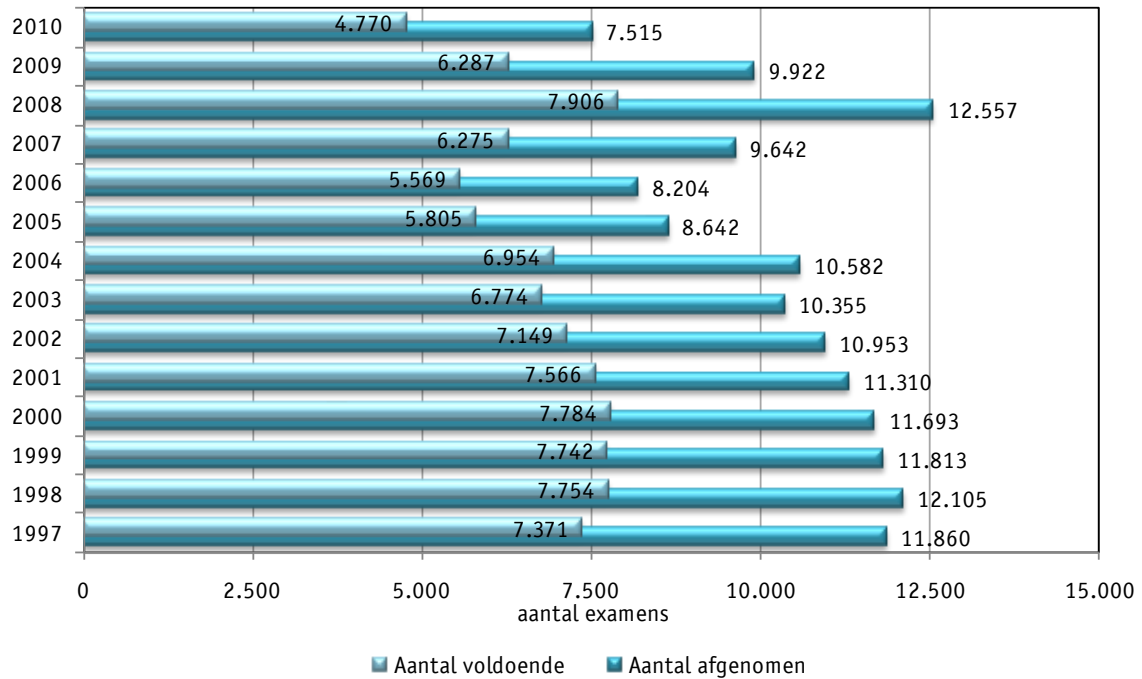
Bron: CBR, jaarverslagen

Figuur 9h. Aantal praktijkexamens Bus (categorie D), 1997-2010



Bron: CBR, jaarverslagen

Figuur 9i. Aantal praktijkexamens Vrachtauto/bus met aanhanger (categorie CE/DE), 1997-2010

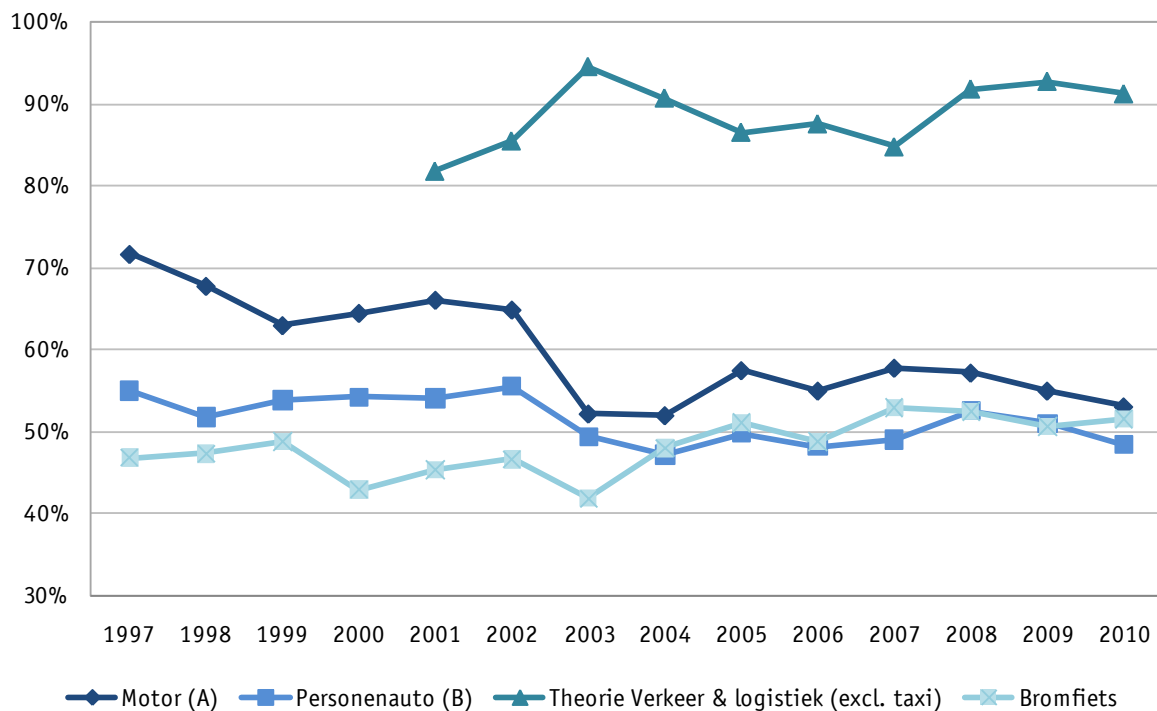


Bron: CBR, jaarverslagen

Slagingspercentages

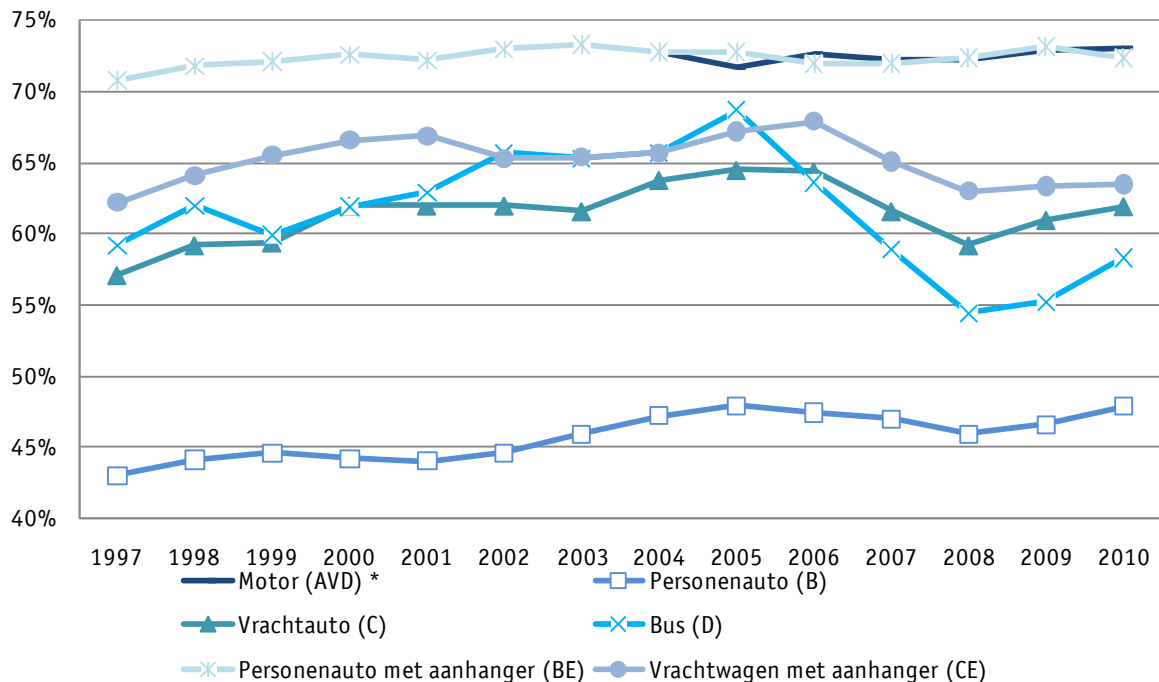
Het slagingspercentage van de theorie-examens is, met uitzondering van bromfietsen, licht gedaald in 2010 ten opzichte van 2009 (figuur 10). Het slagingspercentage van de theorie-examens voor bromfietsen steeg van 50,6% in 2009 naar 51,5% in 2010. De ontwikkeling van de slagingspercentages praktijkexamens (figuur 11) laat het tegenovergestelde zien van dat van de theorie-examens (figuur 10). Zo steeg het slagingspercentage van de praktijkexamens bij bijna alle categorieën in 2010 ten opzichte van 2009. Alleen bij de categorie personenauto met aanhanger daalde het slagingspercentage van 73,2% in 2009 naar 72,4% in 2010. Opvallend is de stijging van het slagingspercentage voor het praktijkexamen bus. Tussen 2005 en 2008 is het slagingspercentage voor het praktijkexamen bus namelijk sterk gedaald van 68,7% naar 54,4%, maar sinds 2009 stijgt het slagingspercentage weer naar 58,3% in 2010. Het slagingspercentage van het praktijkexamen bus schommelt meer dan bij andere categorieën doordat er veel minder examens worden afgenomen in deze categorie. Indien er bijvoorbeeld 10 extra personen in 2010 waren geslaagd voor het praktijkexamen bus zou het slagingspercentage met 1% zijn gestegen.

Figuur 10. Slagingspercentage theorie-examens (totaal eerste en herexamens) per categorie, 1997-2010



Bron: CBR

Figuur 11. Slagingspercentage praktijkexamen (totaal eerste en herexamens) per categorie, 1997-2010

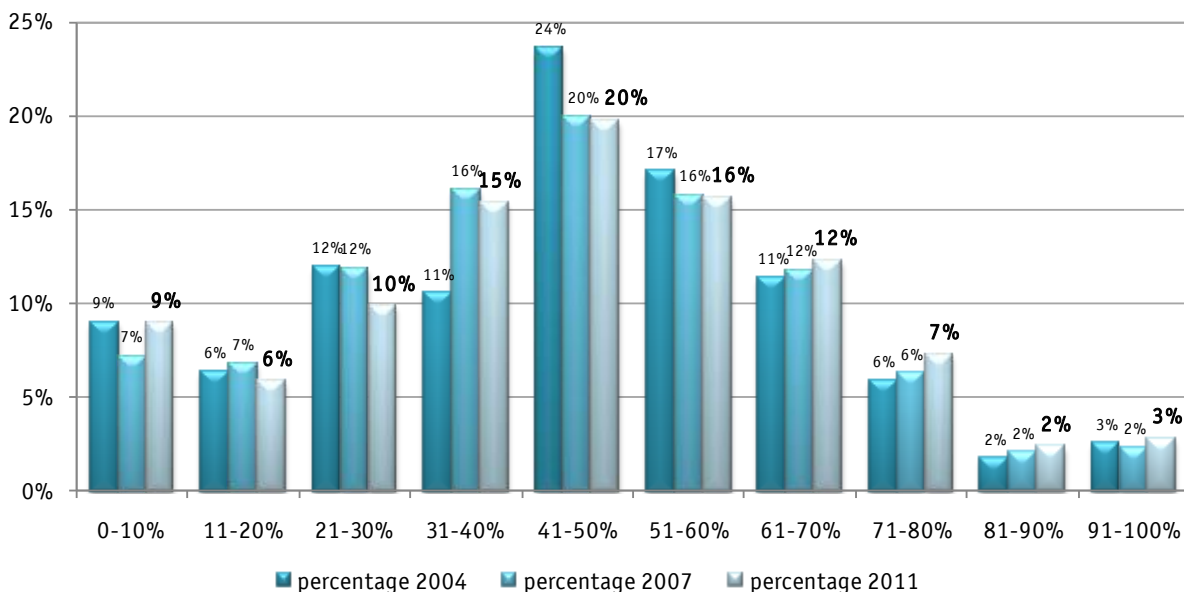


* Per 1 april 2004 is categorie A veranderd in AVB (voertuigbeheersing) en AVD (verkeersdeelneming).

Bron: CBR

Om een indruk te krijgen van hoe goed de rijscholen en hun kandidaten presteren voor het eerste praktijkexamen B, geeft figuur 13 de verdeling van rijscholen weer over een aantal slagingspercentage-categorieën. Bijna 60% van de rijscholen heeft in 2011 een slagingspercentage van 50% of lager, in 2004 en 2007 was dit nog bijna 62%. Met name het aandeel rijscholen met een slagingspercentage boven de 60% is gestegen. In 2007 had 22,4% van de rijscholen een slagingspercentage boven de 60%, in 2011 is dit aandeel gestegen naar 24,7%.

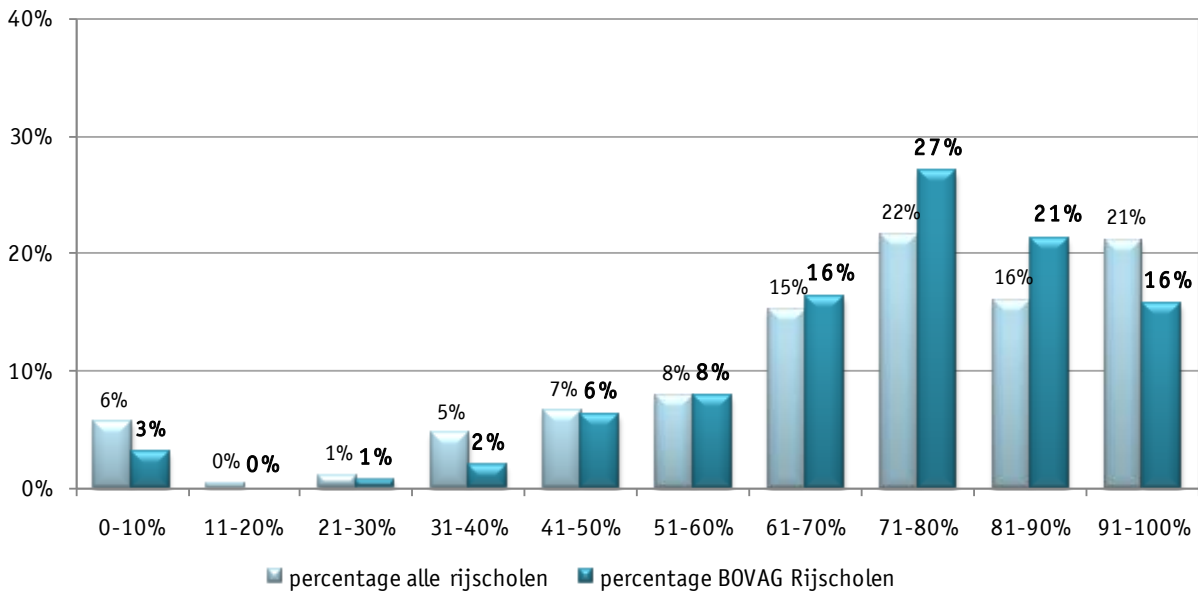
Figuur 12. Verdeling rijscholen naar slagingspercentage (eerste praktijkexamen B), in %, 2004,2007 en 2011



Bron: CBR

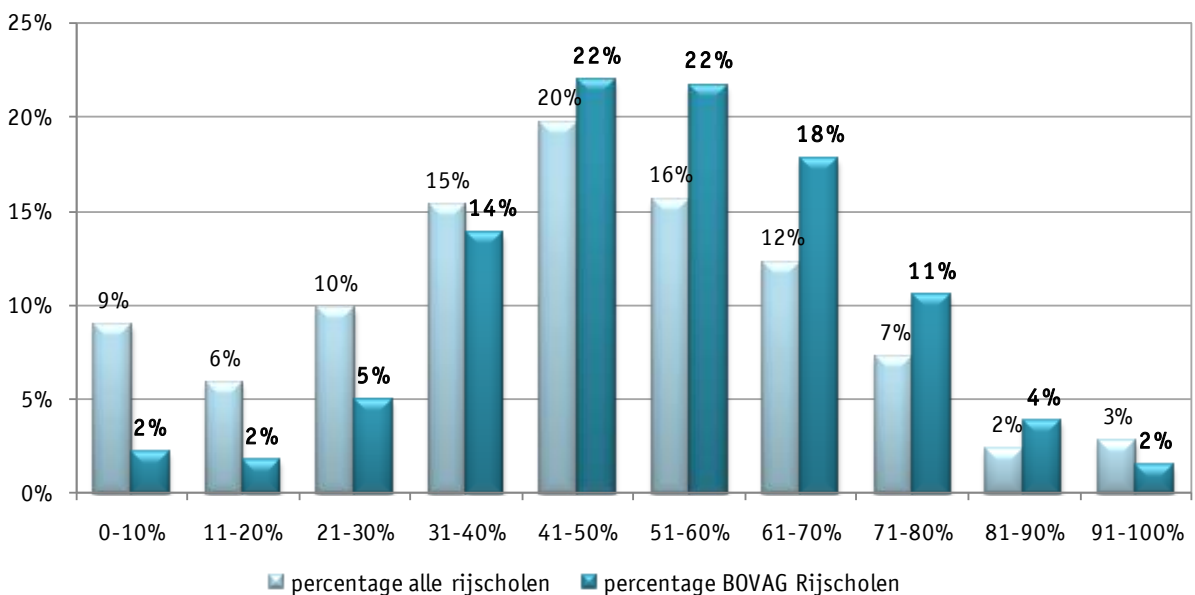
Alle rij scholen samen hebben in categorie B een gemiddeld slagingspercentage eerste examens van 49,3%*. De rij scholen die niet bij BOVAG zijn aangesloten hebben gemiddeld een slagingspercentage van 47,8%. Het gemiddelde slagingspercentage van de BOVAG-rij scholen ligt 5,4% hoger (53,2%). Dit is ook terug te zien in de verdeling van de rij scholen naar slagingspercentage (figuur 13b). Meer dan de helft van de BOVAG-rij scholen heeft een slagingspercentage van 50% of hoger, terwijl 60% van alle rij scholen een slagingspercentage heeft van 50% of lager in categorie B. Het gemiddelde slagingspercentage voor motorrijbewijzen ligt bij de BOVAG-leden 3% hoger dan dat van alle rij scholen. Voor de overige categorieën is er nagenoeg geen verschil in het gemiddelde slagingspercentage tussen alle rij scholen en BOVAG-rij scholen.

Figuur 13a. Verdeling rij scholen naar slagingspercentage (eerste praktijkexamen AVD), in %, 2011



Bron: CBR, BOVAG Rij scholen

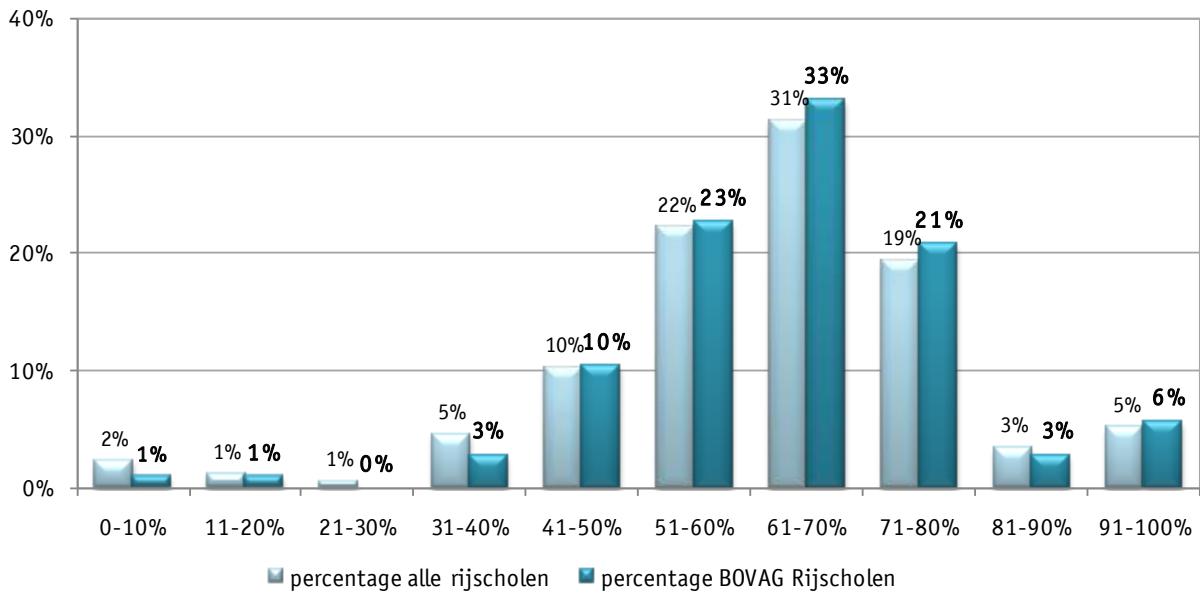
Figuur 13b. Verdeling rij scholen naar slagingspercentage (eerste praktijkexamen B), in %, 2011



Bron: CBR, BOVAG Rij scholen

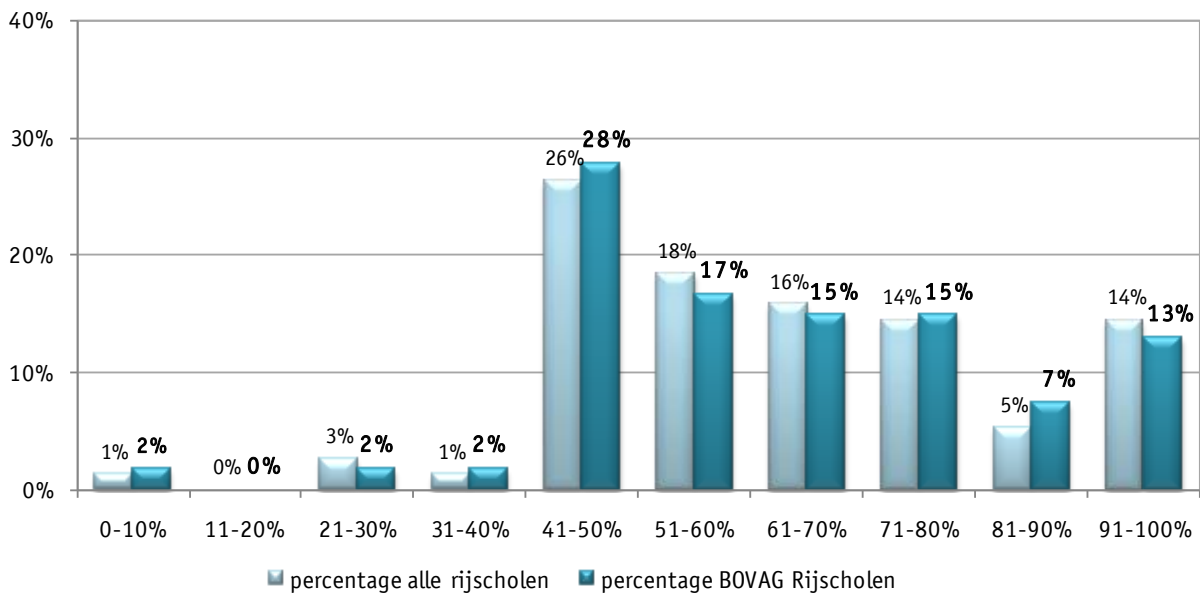
*Opgemerkt moet worden dat op de site www.rij schoolgegevens.nl alle grote rij scholen ingedeeld worden in de categorie meer dan 250 examens. Hierdoor tellen de grote rij scholen onvoldoende zwaar mee in het gemiddelde. Uit nadere analyse blijkt wel dat het gemiddelde slagingspercentage van de grote BOVAG-rij scholen (>250 examens) hoger is dan het gemiddelde van alle niet BOVAG-rij scholen.

Figuur 13c. Verdeling rijscholen naar slagingspercentage (eerste praktijkexamen C), in %, 2011



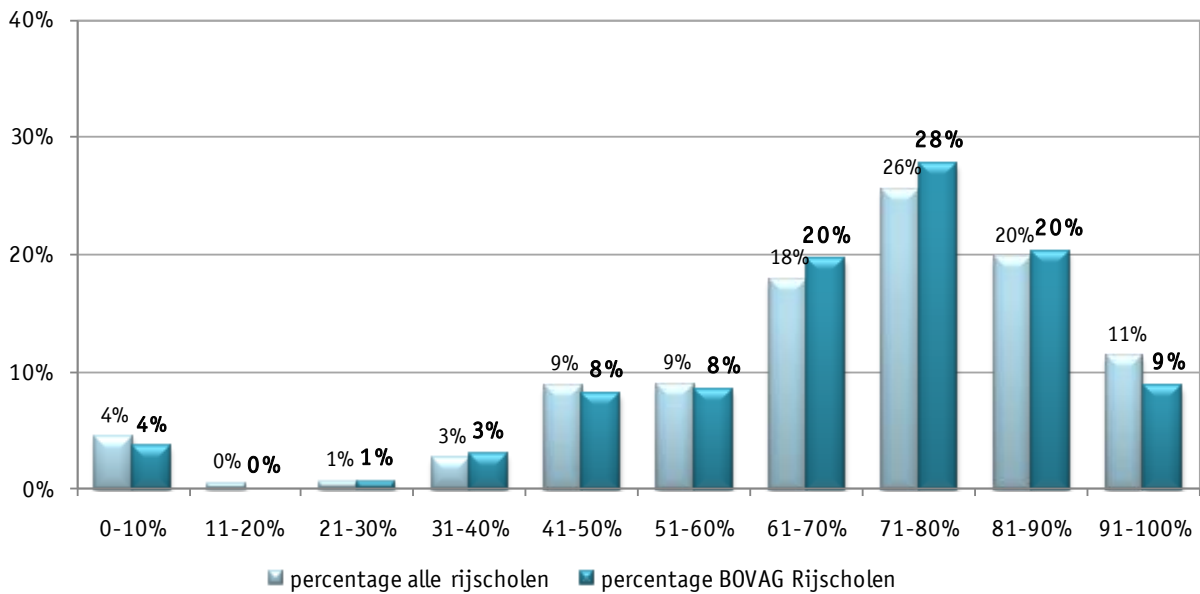
Bron: CBR, BOVAG Rijscholen

Figuur 13d. Verdeling rijscholen naar slagingspercentage (eerste praktijkexamen D), in %, 2011



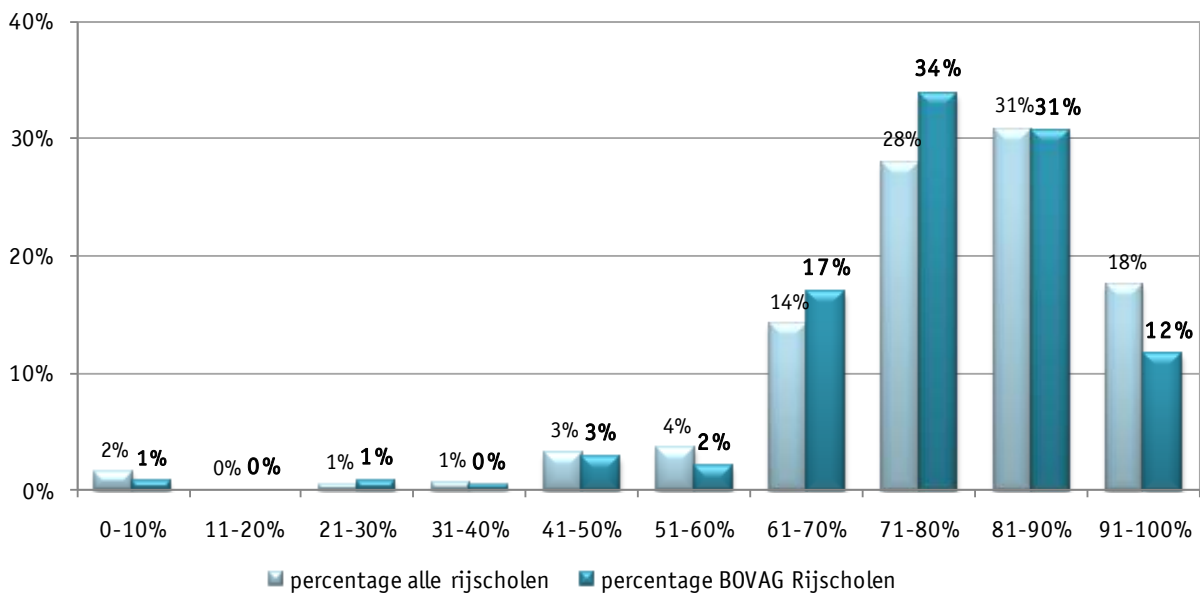
Bron: CBR, BOVAG Rijscholen

Figuur 13e. Verdeling rijtscholen naar slagingspercentage (eerste praktijkexamen BE), in %, 2011



Bron: CBR, BOVAG Rijtscholen

Figuur 13f. Verdeling rijtscholen naar slagingspercentage (eerste praktijkexamen Bromfiets), in %, 2011

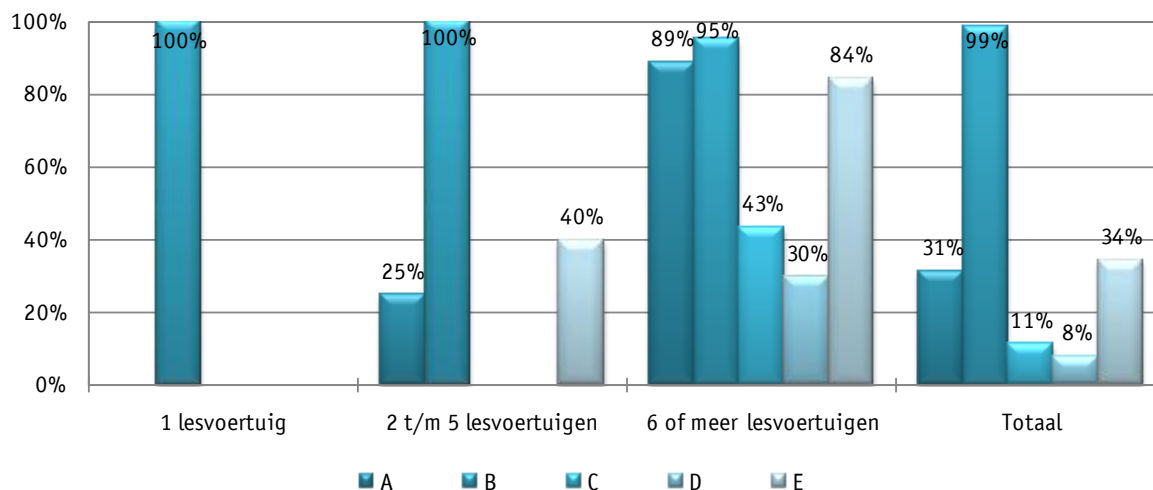


Bron: CBR, BOVAG Rijtscholen

Wagenparkgegevens rijscholen

Ongeveer 43% van de bij BOVAG aangesloten rijscholen heeft één lesvoertuig, 31% heeft 2 tot en met 5 lesvoertuigen en bijna 26% heeft 6 of meer lesvoertuigen. Gemiddeld hebben BOVAG-rijscholen 5 lesvoertuigen. Bijna alle rijscholen geven les in de categorie B. In de categorieën A en E wordt gemiddeld door respectievelijk 31% en 34% van de rijscholen lesgegeven. De categorieën C en D worden vrijwel alleen door de grotere rijscholen met meer dan 6 lesvoertuigen aangeboden (zie figuur 14), mede door de hoge investeringen die het materieel daarvoor vereisen

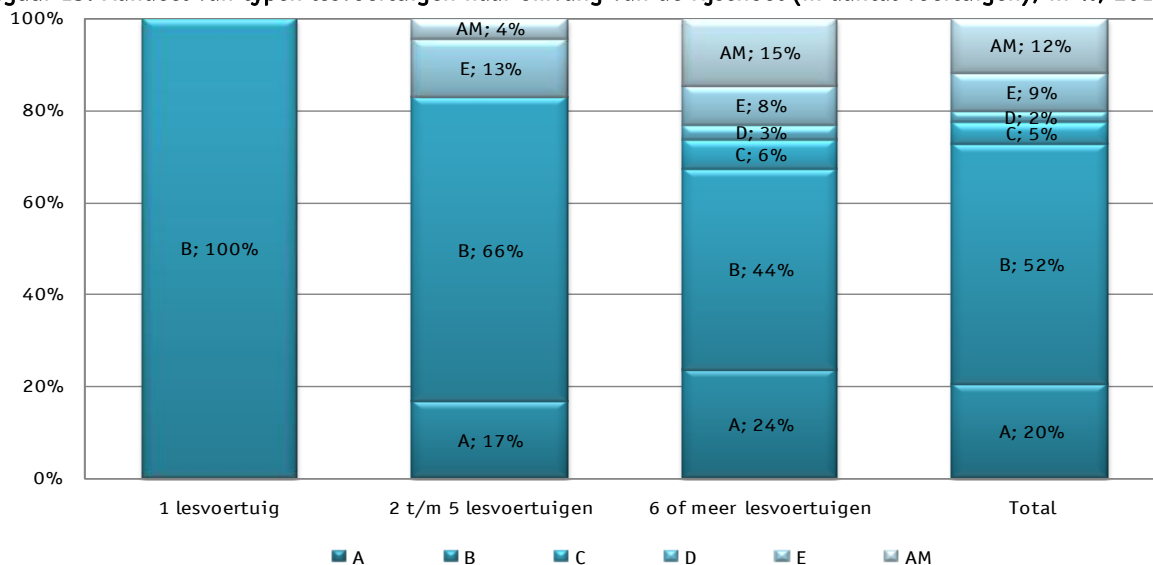
Figuur 14. Percentage rijscholen dat les geeft in een bepaalde categorie naar omvang van de rijschool (in aantal voertuigen), 2011



Bron: BOVAG Rijscholen

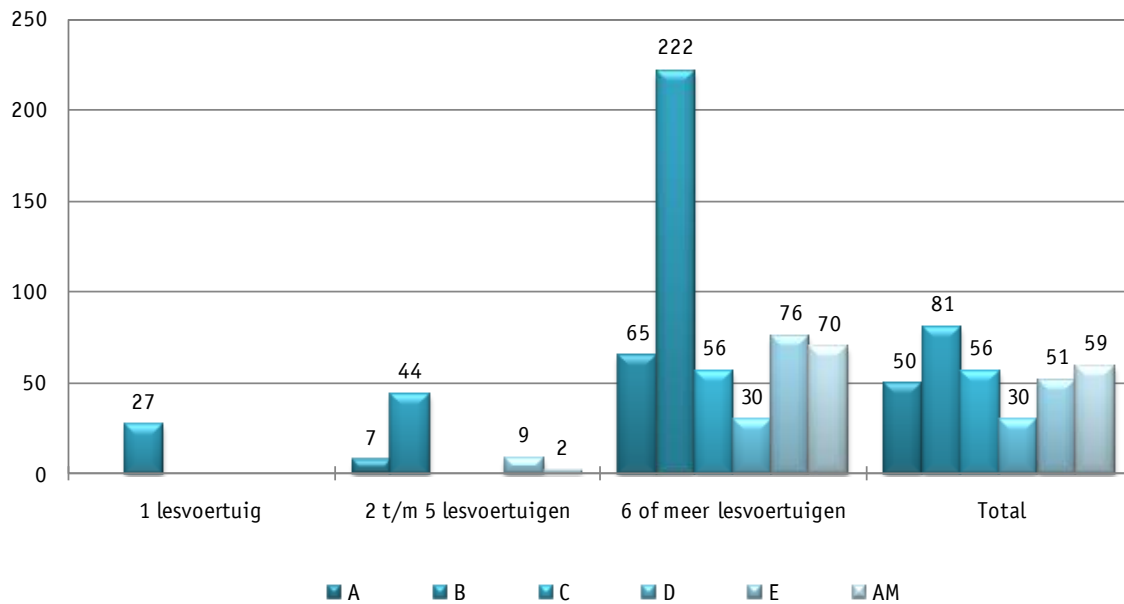
De verdeling van het wagenpark van rijscholen staat weergegeven in figuur 15. Lesauto's maken gemiddeld 52% uit van het wagenpark van rijscholen en motorfietsen 20%. Een gemiddelde BOVAG-rijschool heeft ongeveer 1 motorfiets en 3 lesauto's. Bijna 12% van het wagenpark van rijscholen bestaat tegenwoordig uit bromfietsen. Aanhangwagens zijn gemiddeld goed voor 9% van alle voertuigen binnen een rijschool en vrachtwagens en bussen voor respectievelijk 5 en 2%. Het aandeel dat voertuigen in het wagenpark van een rijschool innemen is natuurlijk sterk afhankelijk van de omvang van de rijschool (zie figuur 15). Zo bestaat het wagenpark van rijscholen met slechts één lesvoertuig voor 100% uit lesauto's. Het gemiddeld aantal examens per jaar verschilt ook sterk naar omvang van de rijschool (zie figuur 16).

Figuur 15. Aandeel van typen lesvoertuigen naar omvang van de rijschool (in aantal voertuigen), in %, 2011



Bron: BOVAG Rijscholen

Figuur 16. Gemiddeld aantal examens per jaar per lescategorie naar omvang van de rijsschool (in aantal voertuigen), in %, 2010



Bron: BOVAG Rijscholen

In tabel 2 staat een overzicht van de theoretische¹ en feitelijke leeftijd van lesvoertuigen bij rijsscholen. De theoretische leeftijd is voornamelijk hoog bij vrachtwagens en aanhangwagens. Een aanhangwagen wordt gemiddeld na 10 jaar vervangen en vrachtwagens worden bijna 9 jaar gebruikt. Auto's, bromfietsen en motoren worden sneller vervangen. De gemiddelde feitelijke leeftijd² van lesvoertuigen ligt altijd lager dan de theoretische leeftijd, omdat rijsscholen zowel nieuwere als oudere voertuigen in hun wagenpark hebben. Grote rijsscholen hebben gemiddeld vaak nieuwere lesvoertuigen, dan kleinere rijsscholen. Het gemiddelde jaarkilometrage per lesvoertuig is in 2011 gedaald ten opzichte van 2007. Voornamelijk de bussen, vrachtwagens en motoren zijn aanzienlijk minder kilometers per jaar gaan rijden. Dit betekent dat de stilstand van deze voertuigen sterk is toegenomen. Lesauto's maken gemiddeld de meeste kilometers per jaar, namelijk 42.584 kilometer. Met een bromfiets wordt slechts 2.175 kilometer per jaar gereden.

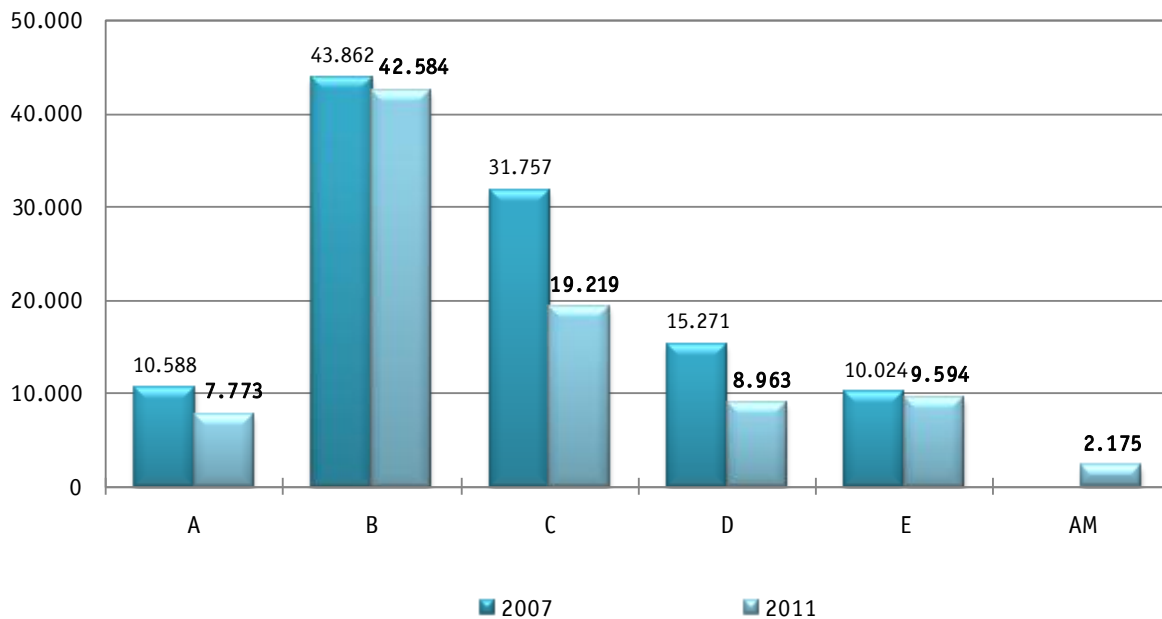
Tabel 2. Theoretische en feitelijke leeftijd lesvoertuigen naar omvang van de rijsschool (in aantal voertuigen), in maanden, 2011

	Motorfietsen		Lesauto's		Vrachtwagens		Bussen		Aanhangwagens		Bromfietsen	
	Theoretisch	Feitelijk	Theoretisch	Feitelijk	Theoretisch	Feitelijk	Theoretisch	Feitelijk	Theoretisch	Feitelijk	Theoretisch	Feitelijk
1 lesvoertuig	-	-	39	26	-	-	-	-	-	-	-	-
2 t/m 5 lesvoertuigen	54	43	50	30	-	-	-	-	141	45	36	5
6 of meer lesvoertuigen	52	29	42	20	106	65	76	24	109	69	40	10
Totaal	53	32	43	26	106	65	76	24	117	60	40	10

Bron: BOVAG Rijscholen

¹ Theoretische leeftijd: het aantal maanden dat een rijsschool gemiddeld een lesvoertuig gebruikt.

² Feitelijke leeftijd: de gemiddelde leeftijd van alle lesvoertuigen van een bepaald type in aantal maanden.

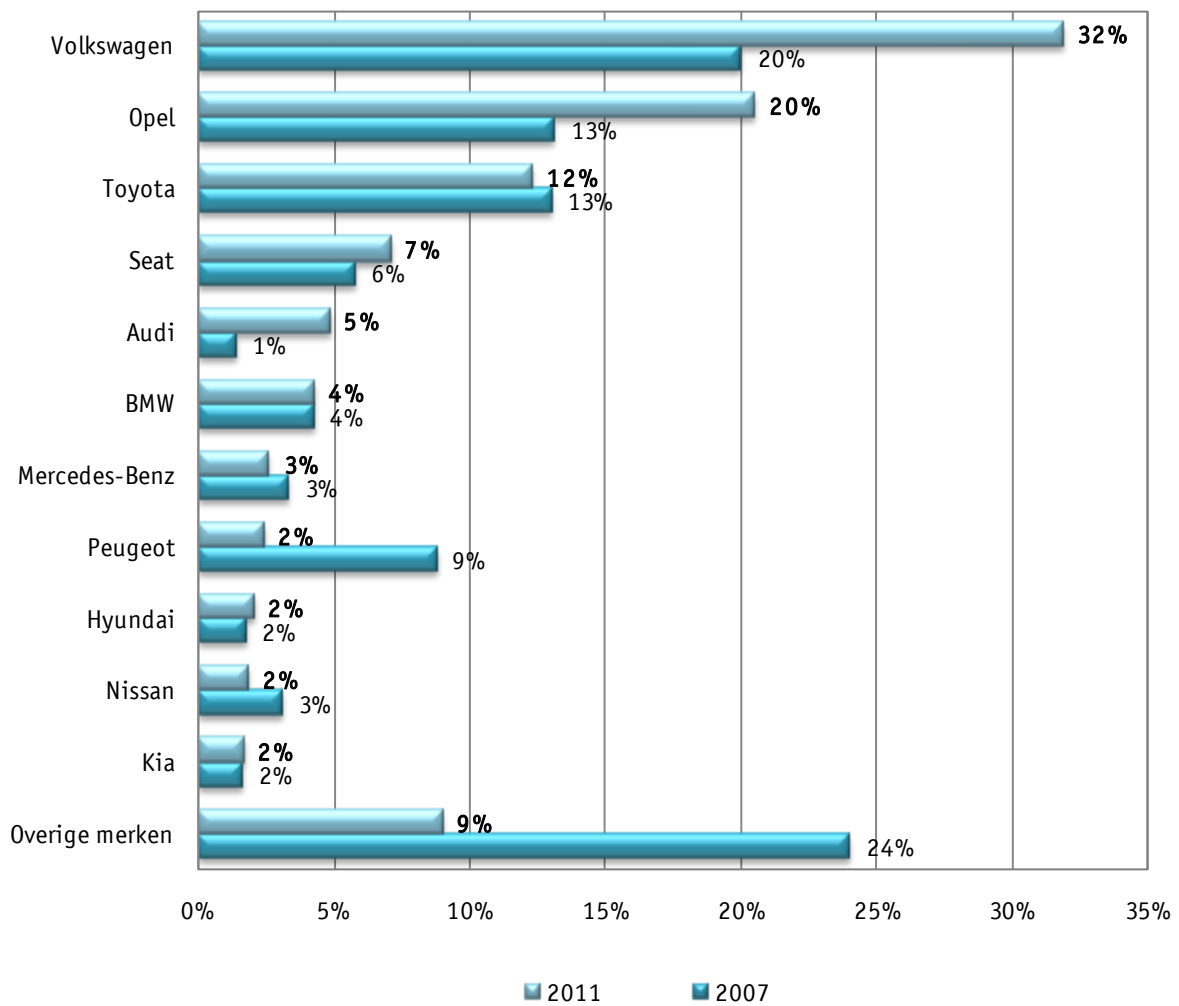
Figuur 17. Gemiddeld aantal kilometers per jaar per lesvoertuig naar lescategorie, 2007 en 2011

Bron: BOVAG Rijscholen

Populairste merken en typen lesauto's

Volkswagen is verreweg het populairste merk onder de BOVAG-rijschoolhouders. Bijna een derde van de lesauto's bij de BOVAG-rijschoolhouder is een Volkswagen (figuur 18). Andere populaire merken zijn Opel en Toyota. Opel heeft in 2011 net als Volkswagen veel marktaandeel bij de BOVAG-rijschoolhouders gewonnen ten opzichte van 2007. De grootste verliezer is Peugeot. In 2007 had Peugeot, dankzij de 307, nog 9% van de lesautomarkt in handen, in 2011 is dit nog slechts 2%. Op modelniveau zijn de Volkswagen Golf (Plus) en de Volkswagen Polo het populairst onder de rijschoolhouders (tabel 3). Ten opzichte van 2007 is te zien dat naast de Volkswagen Polo ook de Opel Corsa veel marktaandeel heeft gewonnen. De Peugeot 308 staat niet in de top 5 van 2011 en is daarmee niet zo populair onder de rijschoolhouders als zijn voorganger de 307. Toyota blijft het met hun C-segment auto's goed doen bij de rijschoolhouders, in 2007 met de Corolla en in 2011 met de Auris.

Figuur 18. Populairste merken lesauto's, in %, 2007 en 2011



Bron: BOVAG Rijscholen

Tabel 3. Top-5 typen lesauto's, in %, 2011 en 2007

2011		2007	
Type	%	Type	%
Volkswagen Golf (Plus)	15	Volkswagen Golf (Plus)	16
Volkswagen Polo	15	Opel Astra	6
Opel Corsa	10	Toyota Corolla	6
Opel Astra	9	Opel Corsa	5
Toyota Auris	6	Peugeot 307	4
Overige typen	45	Overige typen	64

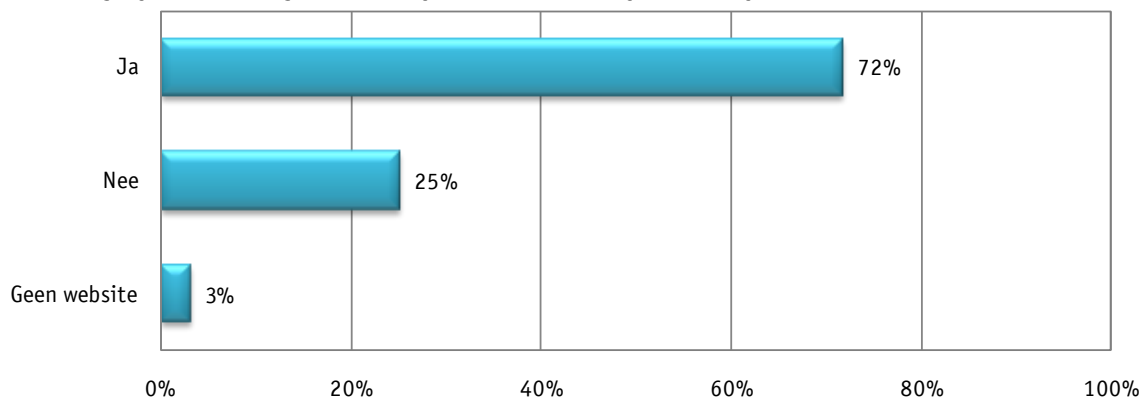
Bron: BOVAG Rijscholen

Internet

Website

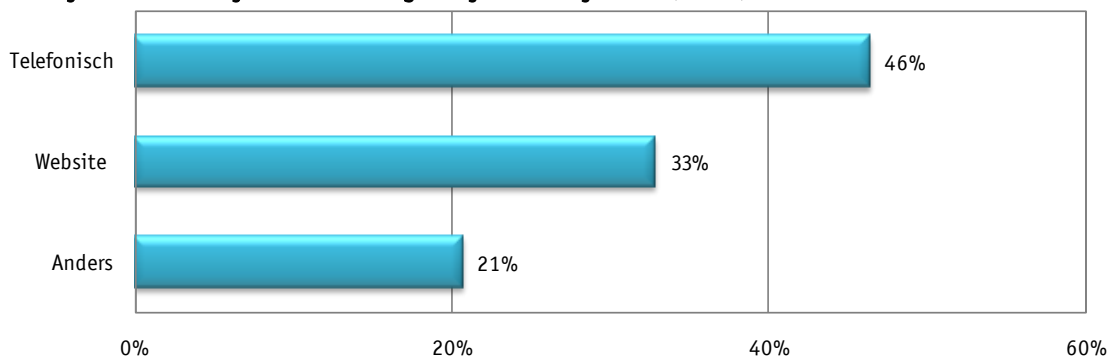
Bij 72% van de BOVAG-rijschoolhouders kunnen leerlingen zich digitaal inschrijven. Een kwart van de rijscholen heeft wel een internetsite, maar niet de mogelijkheid voor digitaal inschrijven (figuur 19). Bijna de helft van alle leerlingen (46%) meldt zich nog telefonisch aan bij de rijscholen en een derde van de leerlingen schrijft zich in via de website (figuur 20).

Figuur 19. Mogelijkheid van digitaal inschrijven via website bij BOVAG-Rijscholen, in %, 2011



Bron: BOVAG Rijscholen

Figuur 20. Wijze van inschrijven van leerlingen bij BOVAG-rijscholen, in %, 2011

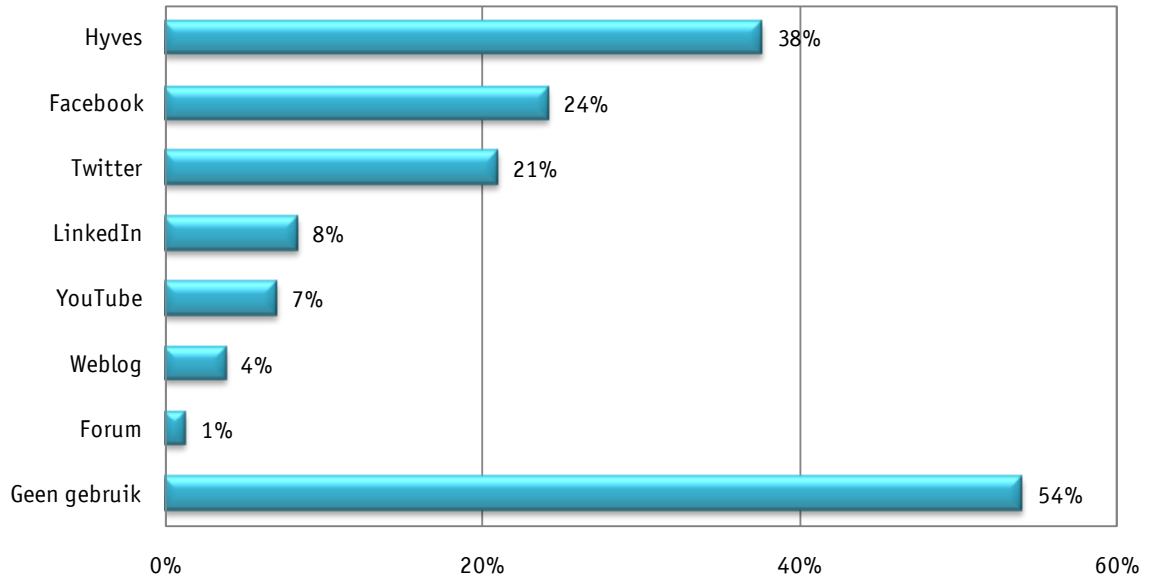


Bron: BOVAG Rijscholen

Social media

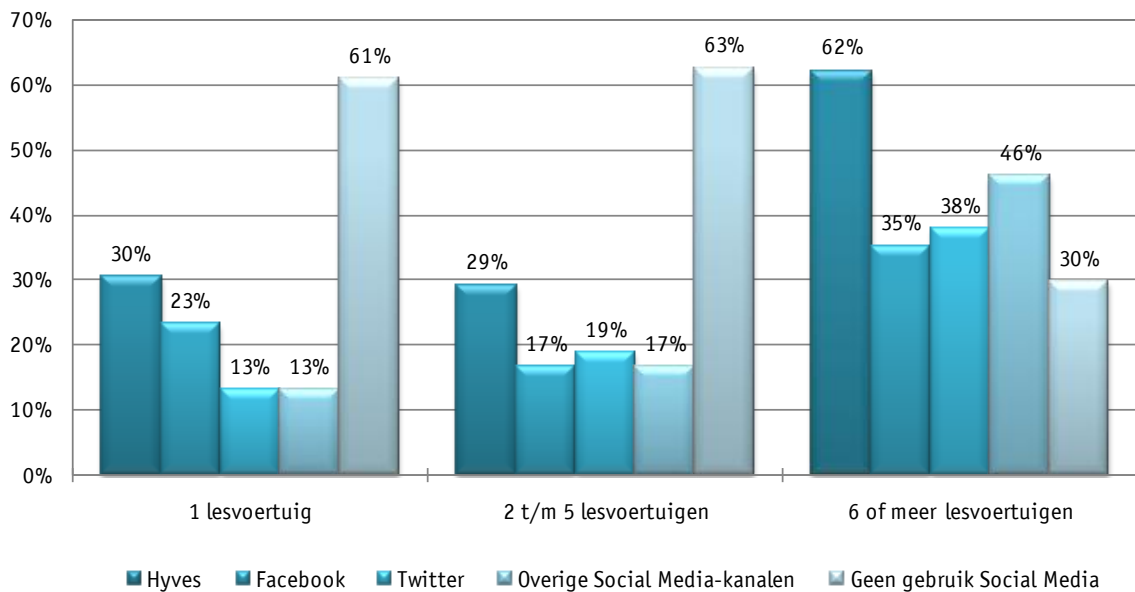
Meer dan de helft van de BOVAG-rijscholen maakt nog geen gebruik van social media kanalen (figuur 21). Bij de rijscholen die wel gebruik maken van social media kanalen is Hyves verreweg het populairst, gevolgd door Facebook en Twitter. Zo maakt 38% van de rijschoolhouders gebruik van Hyves en respectievelijk 24% en 21% van de rijscholen maakt gebruik van Facebook en Twitter. Voornamelijk de grotere rijscholen zijn actief op het internet met social media (figuur 22). Van de rijscholen met minder dan 6 lesvoertuigen maakt meer dan 60% geen gebruik van social media kanalen, terwijl bij rijscholen van 6 lesvoertuigen of meer slechts 30% geen gebruik maakt van social media. De belangrijkste reden om gebruik te maken van social media kanalen zijn het verbeteren van het imago, het werven van nieuwe leerlingen en het onderhouden van contacten met leerlingen (figuur 23). Meer dan de helft van de rijscholen die gebruik maakt van social media kanalen is tevreden over het gebruik van social media, slechts 6% van de rijscholen is ontevreden (figuur 24). De belangrijkste redenen om geen gebruik te maken van social media kanalen zijn volgens de rijscholen: Irrelevant voor het bedrijf, gebrek aan kennis of ze hebben er nog nooit aan gedacht (figuur 25).

Figuur 21. Gebruik social media kanalen bij BOVAG-rijscholen, in %, 2011



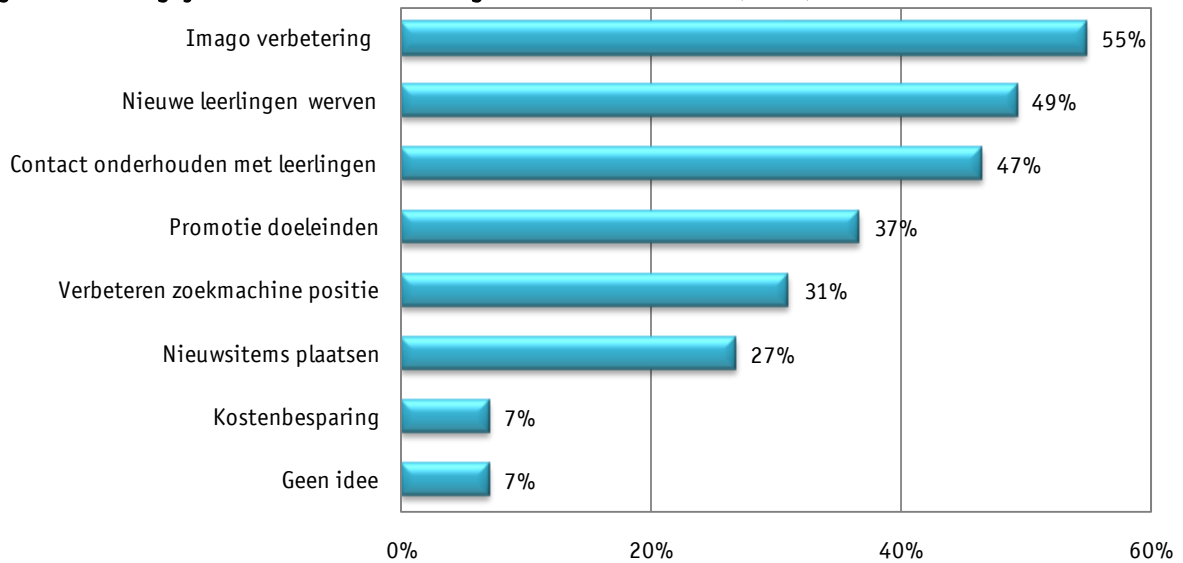
Bron: BOVAG Rijscholen

Figuur 22. Gebruik social media kanalen naar omvang van de rijschool, in %, 2011



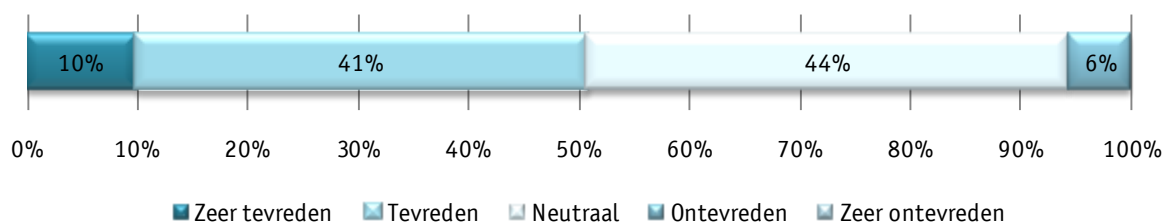
Bron: BOVAG Rijscholen

Figuur 23. Belangrijkste doeleinden voor het gebruik van social media, in %, 2011



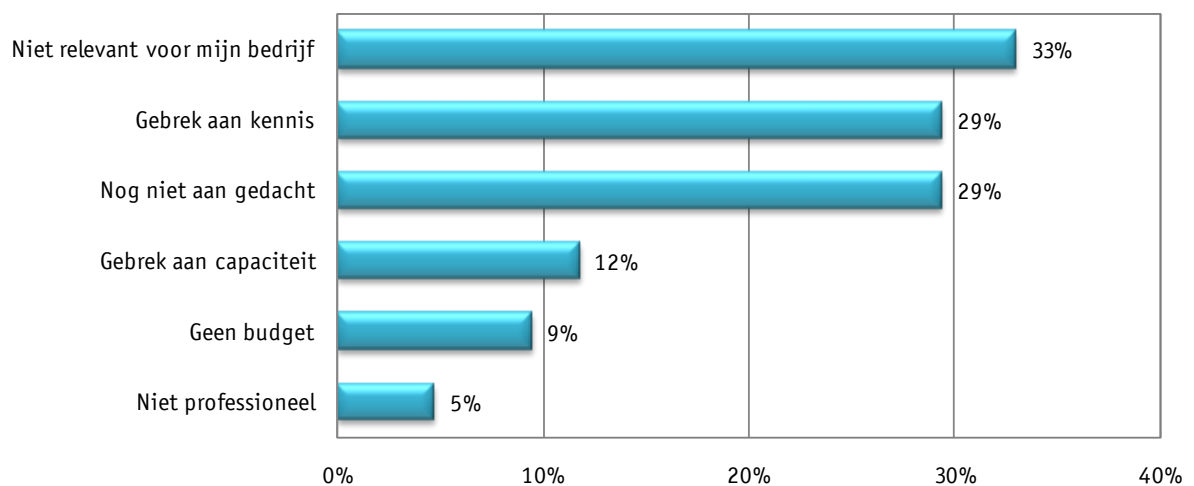
Bron: BOVAG Rijscholen

Figuur 24. Mate van tevredenheid over het gebruik van social media, in %, 2011



Bron: BOVAG Rijscholen

Figuur 25. Belangrijkste redenen om geen gebruik te maken van social media kanalen, in %, 2011



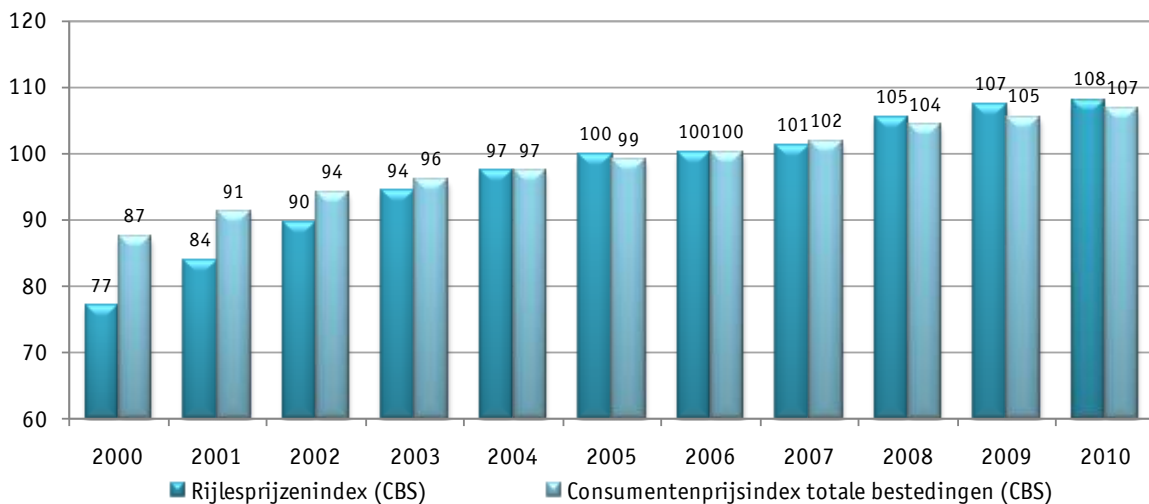
Bron: BOVAG Rijscholen

Prijzen en kosten rijopleiding

Lesprijsontwikkeling

Een mogelijkheid om inzicht te krijgen in de lesprijsontwikkeling is via het Centraal Bureau voor de Statistiek (CBS). Het CBS houdt onder andere de consumenten- en rijlesprijsindex bij (figuur 26). Een rijles was in 2010 8% duurder dan in het basisjaar 2006, terwijl de gemiddelde boodschappen voor de consument (consumentenprijsindex) in dezelfde periode met 7% in prijs stegen.

Figuur 26. Rijles- en consumentenprijsindexcijfers, 2000-2006 (2006=100)



Bron: CBS

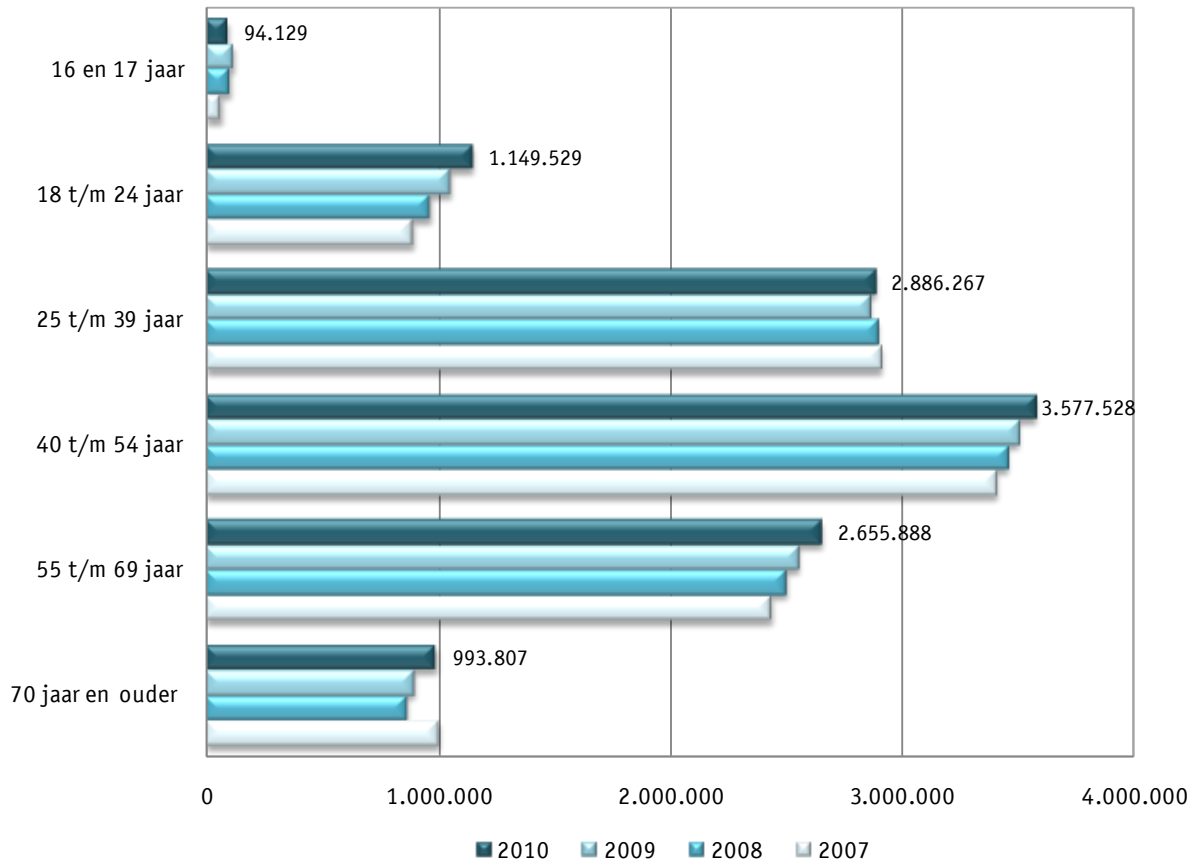
Wat kost een rijopleiding?

De kosten van een rijopleiding bestaan uit het benodigde aantal lessen, lesmateriaal, theorie-examen, (eventueel) een tussentijdse toets, pasfoto's, eigen verklaring, praktijkexamen CBR, extra kosten rijnschool en administratie, en aanschaf rijbewijs. In de praktijk treft men grote prijsverschillen aan, die sterk afhankelijk zijn van het soort rijnschool, het type opleiding, de samenstelling van geboden lespakketten en de regio waar men woont. De kosten van een Rijopleiding in Stappen (RIS) zijn volgens informatie van het CBR gelijk aan die van een traditionele rijopleiding. Wel zijn er bij de RIS extra kosten in verband met de extra toetsen en de verkeersveiligheidsstraining. Daar staat tegenover dat het slagingspercentage bij het examen gemiddeld twintig procent hoger is dan bij de traditionele rijopleiding. Een hoger slagingspercentage betekent minder herexamens en dus ook minder rijlessen voor herexamens. Per saldo blijven de gemiddelde kosten daardoor gelijk aan die van een traditionele rijopleiding.

Rijbewijsbezit

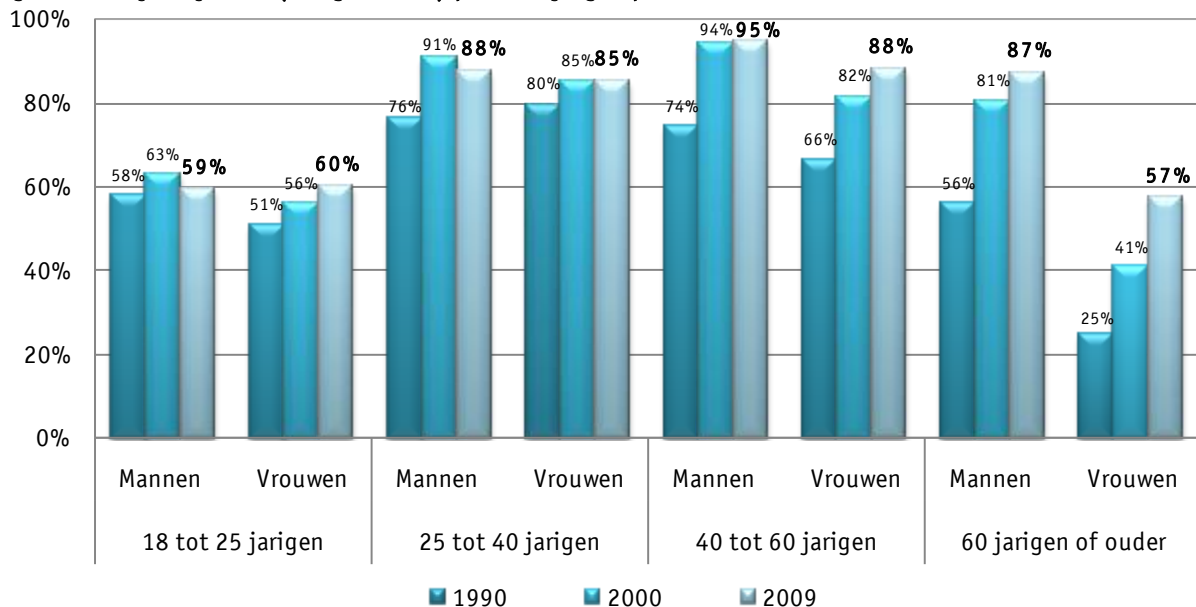
Nederland telde in 2010 circa 11,36 miljoen rijbewijsbezitters. Figuur 27 geeft weer hoe de rijbewijsbezitters verdeeld zijn over de verschillende leeftijdsgroepen. Figuur 28 geeft het rijbewijsbezit weer naar leeftijdscategorie.

Figuur 27. Rijbewijsbezit (alle categorieën) per leeftijdsgroep, 2007-2010



Bron: RDW

Figuur 28. Rijbewijsbezit (categorieën B) per leeftijdsgroep, 1985, 1995 en 2007



Bron: CBS

Kijkend naar de ontwikkeling van het aantal rijbewijsbezitters, dan blijkt dat het rijbewijsbezit B per 1.000 inwoners van boven de 18 jaar in de afgelopen 25 jaar is toegenomen van 600 naar 812 (tabel 4). Dit betekent dat meer dan 80% van de bevolking boven de 18 jaar in het bezit is van een rijbewijs. Opvallend is dat het aantal rijbewijzen per 1.000 inwoners bij vrouwen in de afgelopen jaren sterk is toegenomen, terwijl het bij mannen zelfs licht is afgenomen in 2009 ten opzichte van 2005. Met name het aantal mannen tussen de 18 en 24 jaar met een rijbewijs neemt af.

Tabel 4. Rijbewijsbezit (categorie B) per 1.000 inwoners (18+), 1985 -2009

Geslacht	Perioden	18 - 19	20 - 24	25 - 29	30 - 39	40 - 49	50 - 59	60 - 64	65 - 74	75 jaar	Totaal
		jaar	jaar	jaar	jaar	jaar	jaar	jaar	jaar	en ouder	
Mannen en vrouwen	1985	232	699	740	784	687	558	470	317	171	600
	1990	232	686	754	794	770	612	524	420	187	638
	1995	228	639	734	766	804	711	592	464	272	661
	2000	340	710	838	900	896	858	784	627	351	782
	2005	369	727	810	893	903	871	843	702	412	796
	2009	314	750	836	876	925	899	860	762	491	812
Mannen	1985	294	728	736	805	715	672	579	491	330	668
	1990	273	724	718	785	800	661	605	620	376	689
	1995	266	630	678	709	796	734	652	619	482	680
	2000	382	744	863	928	941	940	919	834	624	868
	2005	367	768	842	922	933	930	938	884	691	871
	2009	326	759	843	891	946	945	929	898	751	869
Vrouwen	1985	159	670	744	762	656	448	373	176	78	534
	1990	184	646	789	803	739	565	443	261	77	588
	1995	186	648	790	825	812	687	532	338	151	643
	2000	294	675	813	870	851	775	650	450	192	700
	2005	371	684	780	864	872	811	747	538	240	723
	2009	300	741	829	862	904	855	787	635	322	757

Bron: SWOV

In tabel 5 is te zien hoeveel rijbewijsbezitters er jaarlijks bij zijn gekomen in de afgelopen 15 jaar. Voornamelijk in categorie B en C/D is een grote terugval van het aantal afgegeven rijbewijzen te zien in 2010 ten opzichte van 2009. Het aantal afgegeven rijbewijzen in categorie C/D is in 2010 gedaald naar het niveau van voor 1997. Het verschil is alleen dat in 2010 relatief meer vrouwen het C/D rijbewijs gehaald hebben dan in de jaren voor 1997.

Tabel 5. Aantal afgegeven rijvaardigheidsbewijzen categorie A, B en C/D, 1995-2010

Jaar	Categorie A			Categorie B			Categorie C en D		
	Mannen	Vrouwen	Totaal	Mannen	Vrouwen	Totaal	Mannen	Vrouwen	Totaal
1995	43.500	11.482	54.982	90.042	82.272	172.314	5.337	167	5.504
1996	43.000	11.565	54.565	85.062	78.765	163.827	6.200	177	6.377
1997	13.698	5.360	19.058	99.278	94.735	194.013	6.799	215	7.014
1998	13.709	4.896	18.605	98.398	90.929	189.327	10.924	771	11.695
1999	13.200	4.786	17.986	91.486	86.269	177.755	11.840	811	11.995
2000	18.466	5.211	23.677	96.486	93.858	190.344	10.559	822	11.381
2001	22.510	6.851	29.361	92.870	87.397	180.267	12.163	845	13.008
2002	23.914	7.867	31.781	96.028	94.276	190.304	10.776	890	11.667
2003	20.906	7.146	28.052	88.150	87.412	175.562	11.003	922	11.925
2004	16.625	5.967	22.592*	91.342	89.859	181.201	8.338	794	9.132
2005	14.779	4.863	19.642	87.359	84.387	169.746	7.093	948	8.041
2006	16.796	4.960	21.756	87.538	86.456	173.994	6.821	1.127	7.948
2007	19.535	5.471	25.006	92.895	87.337	180.232	9.890	697	10.587
2008	20.952	5.801	26.753	96.748	89.523	186.271	11.344	923	12.267
2009	20.143	5.824	25.967	97.603	92.398	190.001	9.291	753	10.044
2010	18.472	5.189	23.661	91.201	86.693	177.894	6.261	466	6.727

*vanaf 1 april 2004 worden hier de aantallen AVD (verkeersdeelnemingen) geteld. Daarvoor zijn de aantallen A-oude stijl vermeld.

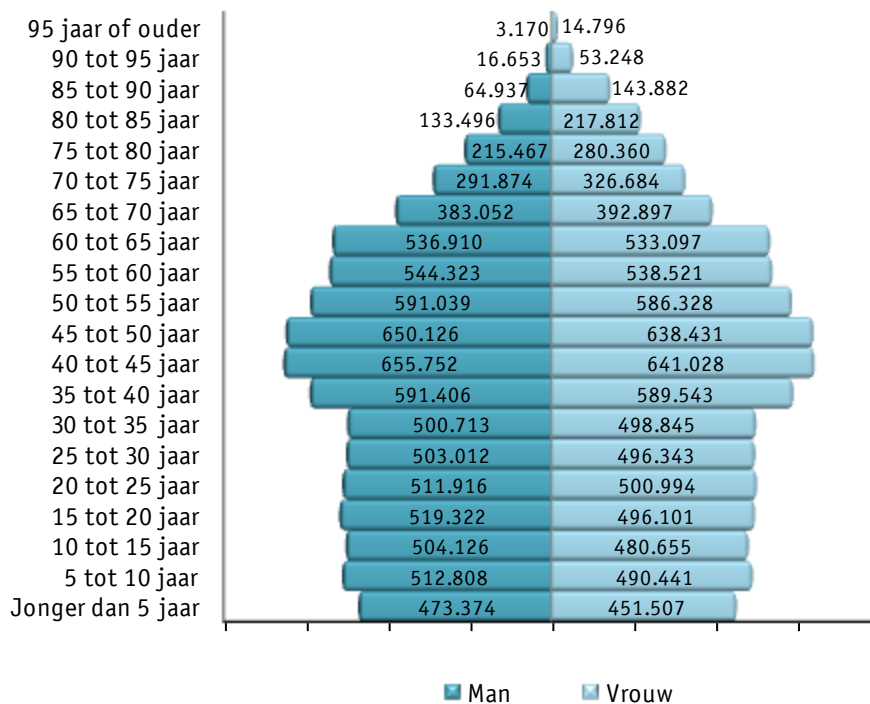
Bron: CBR

Marktpotentieel

Nederlandse bevolking en jongeren

De Nederlandse bevolking is opgebouwd zoals weergegeven in onderstaande bevolkingspiramide (figuur 29). Uit de opbouw van de Nederlandse bevolking blijkt dat de groep 10- tot 15-jarigen kleiner is dan de groep 15- tot 20-jarigen. Voor de rijscholen zal dit betekenen dat het aantal leerlingen de komende jaren zal afnemen. Voor 2011 is al een afname van het aantal 18 jarigen te verwachten (tabel 6). In 2009 waren er namelijk 204.621 17-jarigen en in 2010 202.124, dat is een afname van 1,2%.

Figuur 29. Bevolkingsopbouw Nederland, per 1 januari 2010



Bron: CBS

Tabel 6. Jongerenpotentieel per 1 januari, 2000-2010

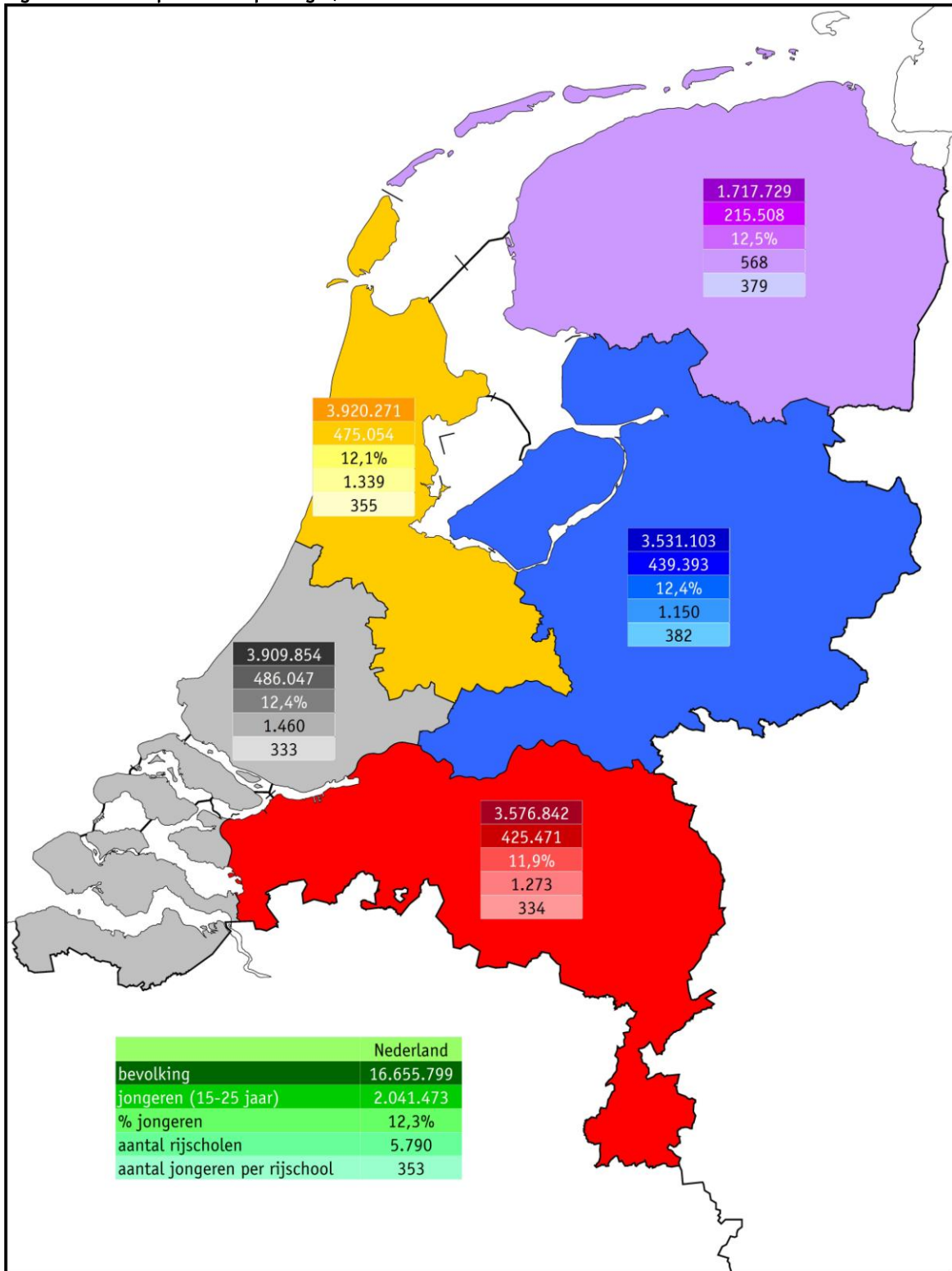
Jaar	15 jaar	16 jaar	17 jaar
2000	183.644	179.766	182.455
2001	188.122	185.472	181.570
2002	194.216	189.757	187.642
2003	196.195	195.673	191.507
2004	195.310	196.517	196.136
2005	197.164	195.245	196.608
2006	204.774	197.082	195.317
2007	204.019	204.730	197.088
2008	201.154	204.215	204.891
2009	199.068	201.494	204.621
2010	199.815	199.628	202.124

Bron: CBS

Potentieel per regio

Het marktpotentieel kan ook per regio bekeken worden (figuur 30). In absolute aantallen bevinden de meeste jongeren zich in de twee westelijke regio's. De regio's Noord en Oost kennen het hoogste aantal jongeren (15-25 jaar) per rijnschool. In deze twee regio's ligt het aantal potentiële klanten gemiddeld 7% tot 15% hoger dan in de overige drie regio's.

Figuur 30. Marktpotentieel per regio, 2011



Bron: CBS, BOVAG Rijscholen